

ÍNDIX

1. Antecedents.....	3
1.1. Tramitacions administratives.....	5
1.2. Contingut del catàleg	6
2. Metodologia	7
1.1. Categories	8
1. J – Jaciments arqueològics	8
2. EH – Escultura monumental, religiosa i heràldica.....	8
3. AR – Arquitectura religiosa.....	8
4. AC – Arquitectura i enginyeria civil.....	8
5. ET – Béns etnològics.....	9
6. BI – Béns d'interès industrial	9
7. BP – Béns d'interès paisatgístic i ambiental	9
1.2. Criteris de protecció.....	10
1.2.1. Jaciments arqueològics.....	10
1.2.2. Escultura monumental religiosa i heràldica	17
1.2.3. Arquitectura religiosa	17
1.2.4. Arquitectura civil	18
1.2.5. Arquitectura militar	20
1.2.6. Béns etnològics	20
1.2.7. Béns d'interès industrial	21
1.2.8. Béns d'interès paisatgístic i ambiental	21
1.3. Descripció de la fitxa.....	22
1. Nom i identificació del conjunt.....	22
2. La localització del bé	24
3. Documentació cartogràfica.....	25
4. Descripció del bé.....	25
5. Grau de conservació del bé.....	26
6. Potencialitat del conjunt i valors a protegir.....	27
7. Referències bibliogràfiques	33

8. Directrius d'intervenció	33
9. Documentació fotogràfica	33
10. Observacions	33
3. Justificació del compliment del Pla Territorial Insular	34
4. Bibliografia	38
5. Relació de béns	41
01 J – Jaciments arqueològics	41
02 EH – Escultura monumental, religiosa i heràldica.....	43
03 AR – Arquitectura religiosa	44
04 AC/1 – Arquitectura i enginyeria civil urbana	45
04 AC/2 – Arquitectura i enginyeria civil rural	48
05 ET – Patrimoni etnològic	50
06 BI – Béns d'interès industrial.....	53
07 BP – Béns d'interès paisatgístic.....	53
ANNEX I – Memòria de modificacions gener 2013.....	54
1. Antecedents	54
2. Esmena d'al·legacions	55
3. Revisió de la documentació presentada l'abril de 2012.....	56
4. Documentació que es presenta gener 2013	56
ANNEX II – Memòria de modificacions juny 2013	57
1. Antecedents	57
2. Resposta a les al·legacions presentades.....	59
3. Modificacions de la documentació d'abril 2012 / gener de 2013.....	63
4. Documentació que es presenta juny 2013	65
ANNEX III – Memòria de modificacions gener 2019.....	66
1. Antecedents	66
2. Modificacions de la documentació de juny 2013	67
3. Documentació que es presenta	70

1. ANTECEDENTS

Les Normes Subsidiàries, actualment vigents, del Municipi de Llubí foren aprovades definitivament el 25 de gener de 2002 (BOIB núm. 31, de dia 12/03/2002). En el 2012 l'Ajuntament inicià el procés de revisió d'aquestes normes, i la seva adaptació al Pla Territorial de Mallorca. L'Ajuntament al Ple, va acordar l'aprovació inicial de l'Avanç, revisió i adaptació de les NNS el 5 de febrer de 2007 (BOIB núm. 27, de dia 20/02/2007).

L'adaptació del municipi a l'actual marc legal de la Comunitat Autònoma de les Illes Balears sobre normativa territorial i normativa de protecció del Patrimoni Històric, passa pel compliment del que s'estableix al Pla Territorial de Mallorca (PTM):

- La norma 47 del PTM, que requereix *entre els documents necessaris per a l'aprovació definitiva de la seva adaptació d'un catàleg d'elements que, pels seus valors singulars o característiques urbanístiques o arquitectòniques, hagin de ser objecte d'una especial protecció*. Aquest s'ha d'articular com a un document complementari als instruments de planejament general del municipi de Llubí, i per tant, es regula i es tramita segons els articles 127 al 130 i del 132 al 134 del Reial Decret 2159/1978, de 23 de juny de 1978 (RP).
- La disposició transitòria tercera de la Llei 12/1998, de 21 de desembre, del Patrimoni Històric de les Illes Balears, modificada per l'article 12 de la Llei 4/2008, de 14 de maig, de mesures urgents per a un desenvolupament territorial sostenible a les Illes Balears (BOIB n. 68, de 17.05.08); marca que els ajuntaments que no disposin de Catàleg de Protecció del Patrimoni Històric aprovat definitivament, hauran de tramitar-lo abans del dia 1 de gener de 2009. El punt dos de la mateixa disposició addicional recorda que en cas d'incomplir-se el termini, la formació del Catàleg de Protecció del Patrimoni Històric haurà de tramitar-se conjuntament amb la primera modificació o revisió de l'instrument de planejament general que es redacti.

El Servei de Patrimoni Cultural del Departament de Cultura del Consell de Mallorca, va començar la tasca de redacció del Catàleg de Patrimoni de Llubí. En va sorgir un document redactat l'any 2003. La catalogació dels béns immobles del terme, en sòl urbà i en sòl rústic, es va iniciar durant la campanya 2001-2002, a càrrec d'un equip de

Ilicenciats en Història o Història de l'Art. Aquest estava format per M. Àngels Aranda, Maite Bau, Liuba Mella, Patrícia Pizà i Aitor Poza.

L'equip de delimitació de jaciments arqueològics estava configurat per Susana Puch i Assumpció Martínez, sota la coordinació de Bernat Oliver.

Durant la campanya 2002-2003, es va acabar de completar la tasca de camp i es va informatitzar la documentació pel seu lliurament, on varen participar el tècnic de Patrimoni Etnològic, Gabriel Ordines, la tècnica de Patrimoni Artístic, Maria del Mar Gaita i la Documentalista Rosa Maria Aguiló.

La revisió i redacció del *Catàleg de protecció d'edificis i elements d'interès històric, arquitectònic i paisatgístic de Llubí*, la portà a terme l'any 2012 el següent equip:

- Ana García Peraire, arquitecta
- Amàlia Salas López-Cepero, llicenciada en Història de l'Art
- Antoni Pons Cortès, llicenciat en Història de l'Art
- Emili García, llicenciat en Geografia i Història, esp. Arqueologia
- Maria Antonia Garcías Roig, arquitecta
- Manuel Calvo Trias, Dr. Geografia i Història, esp. Arqueologia (col·laborador)

1.1. TRAMITACIONS ADMINISTRATIVES

Per abril de 2012, es va entregar el document *Catàleg de protecció d'edificis i elements d'interès històric, arquitectònic i paisatgístic de Llubí, ABRIL 2012*, a fi que l'Ajuntament el revisés i fes les esmenes que cregués oportunes, les quals es van comunicar per octubre de 2012.

Arran d'aquestes esmenes, fetes per l'Ajuntament, es va revisar tot el document i se'n lliurà una versió nova GNER 2013.

L'Ajuntament Ple en sessió ordinària celebrada el dia 18 de febrer de 2013, va acordar l'aprovació inicial del Catàleg de protecció d'edificis i elements d'interès històric, arquitectònic i paisatgístic de Llubí, (BOIB núm. 27, de dia 23/02/2013).

En el període d'exposició pública i en el termini per presentar al·legacions a l'aprovació inicial, s'han presentat dotze al·legacions que van ser comunicades per maig de 2013.

El Catàleg es revisà pel mateix equip redactor i es presentà el juny de 2013 arran de les al·legacions presentades durant el període d'exposició pública, després de l'Aprovació Inicial.

L'any 2018 l'Ajuntament inicià novament una revisió del *Catàleg de protecció d'edificis i elements d'interès històric, arquitectònic i paisatgístic de Llubí*, portat a terme per Amàlia Salas López-Cepero, llicenciada en Història de l'Art, membre originari de l'equip primigeni.

La revisió del *Catàleg de protecció d'edificis i elements d'interès històric, arquitectònic i paisatgístic de Llubí* és la documentació nova que es presenta com GNER 2019.

1.2. CONTINGUT DEL CATÀLEG

El Catàleg està format pels següents documents:

A. Fitxes:

1. Jaciments arqueològics, volum GENER 2019.
2. Escultura monumental, religiosa i heràldica; Arquitectura religiosa; Béns d'interès industrial i Béns d'interès paisatgístic i ambiental, volum GENER 2019.
3. Arquitectura civil. Urbà 1, volum GENER 2019.
4. Arquitectura civil. Urbà 2, volum GENER 2019.
5. Arquitectura civil. Rural, volum GENER 2019.
6. Patrimoni etnològic, volum GENER 2019.

B. Memòria, volum GENER 2019.

C. Normes de protecció i conservació de patrimoni catalogat, volum GENER 2019

D. Plànols

1. Plànols d'elements protegits sòl rústic: Escala 1/25.000 (1ud) i 1/5.000 (7ud), GENER 2019.
2. Plànols d'elements protegits sòl urbà: Escala 1/4.000 (1ud) i 1/1.000 (5ud), GENER 2019.

2. METODOLOGIA

La redacció del document ha tingut implícita una metodologia que s'ha basat en tres punts:

1. Primera aproximació al patrimoni històric del municipi amb una recerca bibliogràfica:

- La consulta de bibliografia general i específica, especialitzada en la història, l'art, l'urbanisme i el desenvolupament del municipi.
- Una recerca dins les bases de dades institucionals disponibles a l'equip redactor. Aquestes bases de dades pertanyen al Consell de Mallorca, al propi ajuntament de Llubí i al Ministerio de Cultura. Entre aquestes bases de dades apareixen els elements que ja han estat catalogats com a Bé d'Interès Cultural, a partir del Decret 571/1963 de 14 de març sobre la protecció dels escuts, emblemes, pedres heràldiques, rotlles de justícia, creus de terme i peces similars d'interès historicoartístic, així com també la inclusió dels jaciments arqueològics com a figures de la màxima protecció estatal a partir del decret 2563/1966 de 10 de setembre, que declara Monuments Historicoartístics i posa sota la protecció de l'Estat tots aquells monuments megalítics coves i altres restes prehistòrics i protohistòrics de les illes de Mallorca i Menorca. En referència als béns etnològics i industrials, les bases de dades dels diferents serveis del Consell de Mallorca han estat imprescindibles a l'hora de tenir en compte els exemples d'aquests camps que encara existeixen al municipi. Si bé el Catàleg de camins del municipi de Llubí encara no s'havia dut a terme, existeixen tasques de recollida de dades en referència a molins fariners i altres elements etnològics com pous o barraques.
- També s'ha tingut en compte l'informe d'al·legacions de Joan Fiol Company, tècnic municipal, al Catàleg redactat pel Servei de Patrimoni Cultural del Consell de Mallorca, a l'octubre de 2003 encara que, en aquests 9 anys que han passat, s'han modificat i/o destruït alguns béns.

2. Un treball de camp, que ha permès recollir *in situ* una sèrie de dades actualitzades sobre els béns immobles: localització, descripció, delimitació dels àmbits de protecció, estat de conservació i reportatge fotogràfic.

3. Redacció de les fitxes individualitzades a partir de la documentació del treball de camp.

1.1. CATEGORIES

Els elements que formen part del Catàleg del Municipi de Llubí responen a una sèrie de valors materials arrelats al Patrimoni Cultural de la Comunitat. La aproximació als criteris d'elecció es fa comptant amb les diferents categories establertes en el Pla Territorial de Mallorca, que contempla la legislació del Patrimoni Històric vigent a la Comunitat Autònoma i a l'àmbit estatal. Dins aquestes categories es troben les subcategories que han estat establertes per la bibliografia pertinent.

1. J – Jaciments arqueològics

- Talaiots
- Túmuls
- Estructures
- Coves naturals i artificials
- Pedreres
- Ceràmica
- Poblat
- Qanats

2. EH – Escultura monumental, religiosa i heràldica

- Creus de Terme
- Escuts

3. AR – Arquitectura religiosa

- Esglésies
- Oratoris
- Ermites
- Rectories

4. AC – Arquitectura i enginyeria civil

- | | |
|-----------------|----------------------|
| - Cases Urbanes | - Cases de Possessió |
| - Posades | - Ponts |
| - Cases Rurals | - Jardins |

5. ET – Béns etnològics

- Barraques
- Casetes i porxos
- Fonts
- Fonts de mina
- Qanats
- Canals
- Rentadors
- Piques d'abeurar
- Sínies
- Aqüeductes
- Safareigs
- Aljubs
- Cisternes
- Cocons
- Síquies
- Albellons
- Molins de vent
- Molins d'aigua
- Barraques de roter
- Forns de calç
- Coves
- Graners
- Molins fariners
- Cellers
- Tafones
- Sequers
- Estables
- Vaqueries i bouers
- Sestadors
- Solls
- Galliners
- Portasses
- Forns de pa
- Rotlles de sitja
- Teuleres
- Gerrerries
- Marges
- Parets
- Clapers
- Construccions de caça
- Eres
- Sostres de palla
- Marjades

6. BI – Béns d'interès industrial

- Alambí
- Fàbrica
- Farineres

7. BP – Béns d'interès paisatgístic i ambiental

- Conjunts urbans destacats (barris, llogarets, carrers)
- Camins

1.2. CRITERIS DE PROTECCIÓ

Els criteris de protecció patrimonial es determinen també a partir de la legislació i en l'aplicació de criteris consensuats dins les diferents categories. Els criteris també depenen de la categoria a la qual s'adscriu el bé.

1.2.1. Jaciments arqueològics

Tenen el màxim nivell de protecció ja que són Béns d' Interès Cultural (protecció integral). Venen regulats per la Llei 12/98, de 21 de desembre, de Patrimoni de les Illes Balears i el Decret 14/2011 de 25 de febrer, d'arqueologia.

La metodologia emprada per a la definició dels àmbits ha estat establerta a partir de l'anàlisi de diferents variables: zona de delimitació de jaciments i zona de respecte i de control arqueològic dels jaciments.

2.2.1.0. Introducció

En la realització de la revisió del Catàleg arqueològic del terme municipal de Llubí s'han visitat els jaciments arqueològics que figuren a la Carta Arqueològica, realitzada al 1989, i també els de la Delimitació de Jaciments Arqueològics del Terme Municipal de Llubí realitzada el 2001 per tècnics del Consell Insular de Mallorca. D'altra banda, s'ha completat els 34 jaciments que figuraven a ambdós catàlegs citats anteriorment, amb jaciments que no hi figuraven i que si hi eren a la base de dades Mallorca Arqueològica de Javier Aramburu, que n'aporta 6. També s'ha incorporat un jaciment que recull Encinas en un article seu, i un que figura en les al·legacions realitzades per Joan Fiol, aparellador municipal. Finalment, s'han afegit 5 jaciments més localitzats o bé durant les nostres sortides i prospeccions de camp o bé gràcies a fonts orals.

Així doncs, amb les noves incorporacions, el Catàleg de béns arqueològics ha passat de 34 jaciments a 47, és a dir, se n'han incorporat 13.

Pel que fa referència a l'estat de conservació dels diferents jaciments arqueològics es dolent i majoritàriament estan coberts per una densa capa de vegetació. Aquest fet

dificulta la seva localització. En aquest sentit, s'ha d'indicar que no s'ha localitzat la Cova des Cabrits J.023. (Que tampoc va ser localitzada durant la delimitació del jaciment), la cova artificial J.005.9 del jaciment de ses Coves, la natural, J.006.5. del jaciment Son Roig i Es Racons. Tampoc s'ha trobat la cova J.017.6 del conjunt de ses coves de s'Aigua, ni la J.018.2 de Son Rossinyol, que no va ser trobada durant la realització de la Carta Arqueològica ni la Delimitació de Jaciments.

Per altra banda, hem d'indicar que el jaciment J.015 Son Perotet de S'Estany va ser destruït durant els anys 60 del segle passat per la realització de la carretera o el camí de Son Perot.

Finalment, s'ha d'assenyalar que no s'ha tingut accés a l'interior del J.002.1, talaiot amortitzat com a casa, que pertany al Conjunt de Es Cavulls. Tampoc no s'ha pogut visitar ni les coves J.005.1 ni J.005.2 del conjunt de ses Coves. I no es va autoritzar a visitar i revisar el Jaciment J.046 Sa Mina de Vinagrella.

A cada una de les fitxes corresponents es fa referència a: el número de codi de les NNSS, el nom, els números de codi de la Carta Arqueològica, del "*Inventario de Monumentos Prehistóricos y Potrohistóricos*" (IMPP) i el codi de Delimitació dels Jaciments Arqueològics (Del). A més s'ha afegit les coordenades UTM, amb el Datum ETRS89, i la altitud (Z).

També es defineix el tipus de jaciment. S'ha establert la seva cronologia aproximada, cal indicar que, tant a la llista com a les fitxes s'ha emprat la terminologia genèrica.

- Edat del Bronze (1800–900 BC).
- Edat del Ferro (900–123BC). Que inclou les fases:
 - Talaiòtic: (900–400 BC).
 - Postalaiòtic (400–123 BC).
- Època Romana i Tardo – Antiga. (123 BC–902 DC).
- Medieval Islàmic (902–1229 DC).
- Medieval Cristià (1229–1500 DC).

Cal indicar que pel que fa a la edat del Ferro s'ha emprat el genèric i quan es té la certesa d'adscripció d'un jaciment a la fase concreta ho indicarem entre parèntesi.

2.2.1.1. Delimitació de jaciments

Aquesta es troba marcada en color vermell a les fitxes del Catàleg, Les delimitacions s'han establert a partir de 4 variables:

- Delimitació de l'àmbit en què es documenten restes arquitectònics en superfície, més una àrea de seguretat al seu voltant en funció de la seva tipologia:
 - a) Talaiots, túmuls, turriformes, navetiformes, santuaris i altres estructures prehistòriques és de 50 metres.
 - b) Coves naturals, hipogeus o coves artificials i pedreres prehistòriques l'àrea de seguretat és de 30 metres.
 - c) Pous i pous d'aireig 30 l'àrea de seguretat és de 30 metres.
 - d) Síquies i canalitzacions subterrànies és de 5 m al seu voltant.
- Delimitació perimetral de la zona en què es documenta materials arqueològics en superfície.
- Anàlisi de l'alçada de les estructures i de l'extensió del jaciment. (S'ha tingut en consideració entre d'altres: el nombre d'estructures identificades, la seva alçada i la superfície que ocupen aquests elements).
- Anàlisi de la situació geogràfica del jaciment amb la possibilitat d'incloure àrees de control que es puguin derivar de moviments i deposicions secundaris.

2.2.1.2. Zones arqueològiques

Es proposa la declaració de dues zones arqueològiques, ja que presenten una alta concentració de jaciments arqueològics. La primera zona és la Son Bessó – Sa Sínia– S' Hort de Son Rossinyol, mentre que la segona és la de Son Roig– Es Racons.

Zona Arqueològica 1: Son Bessó – Sa Sínia– S' Hort de Son Rossinyol.

En aquesta zona es localitzen dotze jaciments: J.003 Sa Cleda Can Costeta, J.004. Sa Cleda Sa Pleta, J.008. Son Bessó, J.024 Sa Sínia Ses Cases Velles, J.025 Sa Sínia sa Cova de Ses Botelles, J.026 S' Hort de son Rossinyol, J.032 Sa Cleda ses Cases, J.038 Sa Sínia Sa cova des Claper, J.041 Sa Sínia. J.042 Son Bessó sa Pedrera, J.043 Son Bessó. Sa Cleda

del tio Guillem, J.044 Son Bessó Son Torrens. A més a més hi localitzem el qanat sistema hidràulic de Son Bessó – S' Hort de Son Rossinyol.

En les Fitxes cada jaciment està marcat amb la línia vermella, però no en la blava ja que la zona de control arqueològic engloba un àrea extensa que no surt al plànol de la fitxa.

Per facilitar la incorporació de plànols d'aquesta zona arqueològica a la memòria ho hem dividit en dos.

La zona A estaria delimitada per aquestes coordenades: 1) X=501520 Y=4392468; 2) X=501406 Y=4392594; 3) X=501522 Y=4392786; 4) X=501641 Y=4392942; 5) X=501549 Y=4393253; 6) X=501669 Y=4393353; 7) X=501750 Y=4393465; 8) X=501825 Y=4393405; 9) X=501971 Y=4393543; 10) X=502161 Y=4393343; 11) X=502565 Y=4393086; 12) X=502812 Y=4392946; 13) X=502730 Y=4392773; 14) X=502678 Y=4392775; 15) X=502627 Y=4392689; 16) X=502415 Y=4392406; 17) X=502598 Y=4392241; 18) X=502381 Y=4391906; 19) X=502158 Y=4391823; 20) X=502107 Y=4391945; 21) X=502062 Y=4392052; 22) X=501993 Y=4392172; 23) X=501800 Y=4392315; 24) X=501631 Y=4392384; 25) X=501574 Y=4392474.

La zona A inclou les següents parcel·les del Polígon 7: 72, 73, 74, 75, 76, 527, 528, 529, 530, 531, 532, 533, 535, 536, 537, 538, 539, 540, 541, 542, 544, 545, 546, 547, 548, 549, 550, 551, 552, 554, 555, 557, 558 560, 561, 562, 563, 564, 565, 566, 568, 569, 570, 571, 640, 641, 642, 644, 645, 646, 647, 648, 649, 650, 651, 652, 653, 654, 655, 656, 657, 658, 659, 660, 661, 662, 663, 664, 665, 668, 669, 704, 705, 706, 745, 755, 756, 775, 777, 809, 810.

La Zona B estaria delimitada per les següents coordenades: 1) X=501988 Y=4392169; 2) X=502107 Y=4392072; 3) X=501769 Y=4391946; 4) X=501787 Y=4391911; 5) X=501535 Y=4391791; 6) X=501408 Y=4392054; 7) X=501191 Y=4392145; 8) X=501171 Y=4392223; 9) X=501290 Y=4392257; 10) X=501351 Y=4392341; 11) X=501343 Y=4392374; 12) X=501570 Y=4392463; 13) X=501637 Y=4392372; 14) X=501795 Y= 4392304; 15) X=501986 Y=4392168.

La zona B inclou les següents parcel·les del Polígon 7: 671, 689, 692.

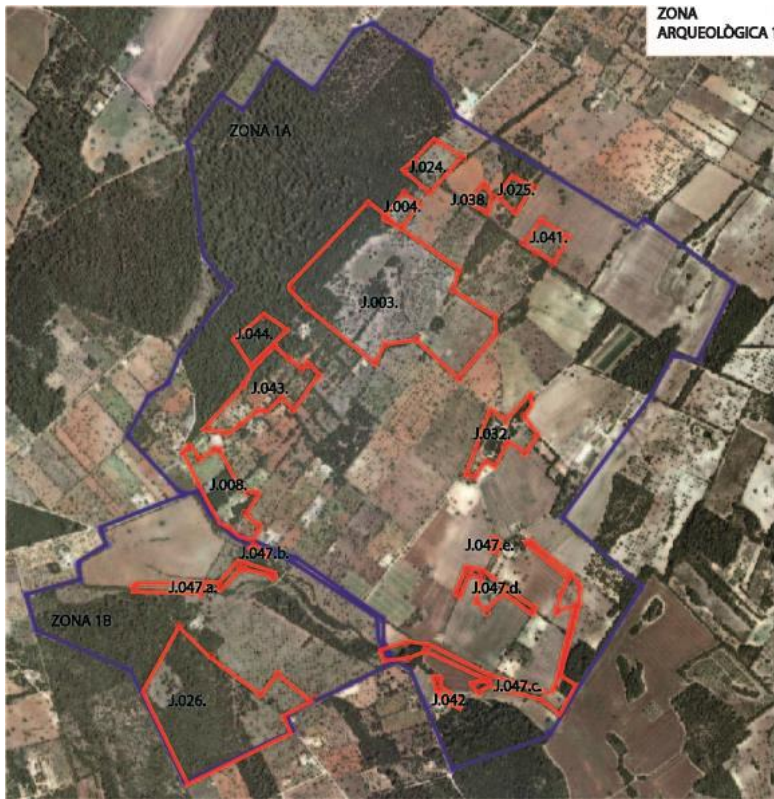
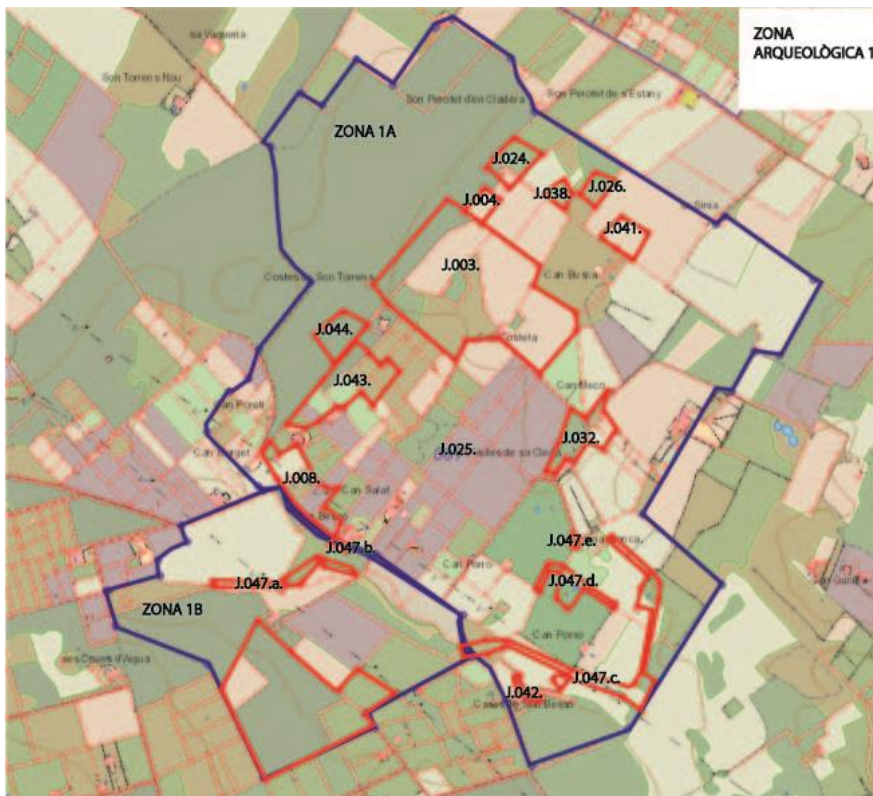


Foto aèria de la zona arqueològica 1. Son Bessó - Sa Sínia- S' Hort de Son Rossinyol.



Mapa topogràfic de la zona arqueològica 1.

Zona Arqueològica 2: Son Roig Es Racons.

Es tracta d'un poblat talaiòtic que té 12 estructures identificades, tres d'elles conserven el seu caràcter monumental, hi ha una alta probabilitat que hi hagi més estructures enterrades en el subsòl.

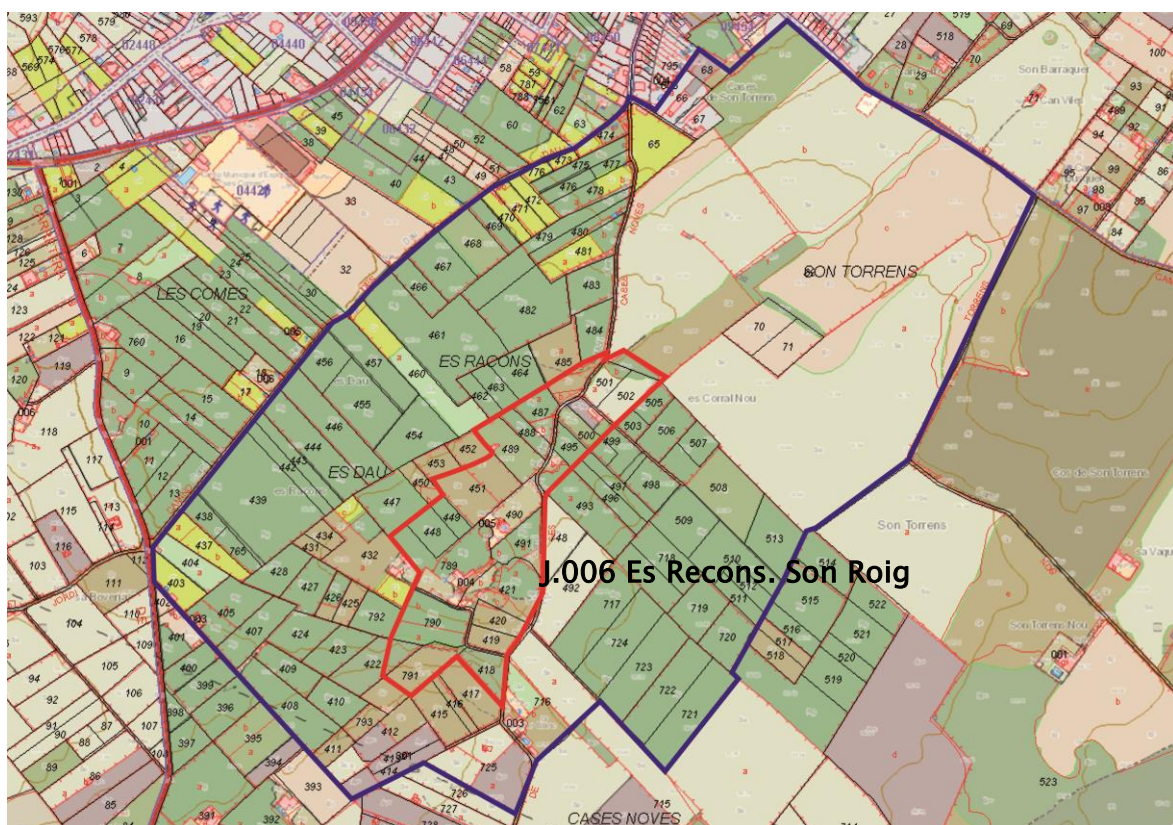
A més a més, és el jaciment amb major potencialitat per la seva adequació per la seva visita.

La zona de control arqueològic de Son Roig es Racons estaria delimitada per les següents coordenades: 1) X=500716 Y=4393867; 2) X= 500741 Y=4393782; 3) X= 500784 Y=4393748; 4) X=500859 Y=4393658; 5) X=500715 Y=4393502;6) X=500786 Y=4393431; 7) X=500819 Y=4393396; 8) X=500728 Y=4393279; 9) X=500694 Y=4393306; 10) X=500611 Y=4393230;11) X=500580 Y=4393250; 12) X=500539 Y=4393222; 13) X=500438 Y=4393315; 14) X=500366 Y=4393258; 15) X=500333 Y=4393283; 16) X=500347 Y=4393325; 17) X=500326 Y=4393339;18) X=500389 Y=4393400; 19) X=500278 Y=4393433; 20) X=500208 Y=4393469; 21) X=500314 Y=4393559; 22) X=500412 Y=4393629; 23) X=500384 Y=4393653; 24) X=500449 Y=4393731; 25) X=500602 Y=4393801.

La zona Inclouria les següents parcel·les del polígon 7: 410, 415, 416, 417, 418, 419, 420, 421, 422, 425, 426, 427,428, 431, 432, 434, 447, 448, 449, 450, 451, 454, 460, 461, 462, 463, 464, 484, 485, 487, 488, 489, 490, 491, 492, 493, 495, 496, 497, 498, 499, 500, 501, 502, 503, 505, 506, 507, 508, 716, 717, 724, 725, 748, 789, 790, 791, 793, 792.



Foto aèria de la zona arqueològica 2. Es Racons Son Roig.



Planimetria zona arqueològica 2. Es racons Son Roig.

2.2.1.3. Zona de respecte i de control arqueològic dels jaciments

Aquesta es troba marcada en color blau al Catàleg i s'ha realitzat a partir de 5 variables:

- Anàlisi de les visuals.
- Anàlisi de l'alçada de les estructures i de l'extensió del jaciment. (S'ha tingut en consideració entre d'altres: el nombre d'estructures identificades, la seva alçada i la superfície que ocupen aquests elements).
- Anàlisi de la intensitat de jaciments arqueològics a la zona, amb la possibilitat d'establir una àrea de control arqueològic molt més àmplia que inclou el territori que envolta aquesta alta concentració de jaciments. S'han establert dues zones arqueològiques: La primera, és la de Son Bessó –Sa Sínia– S'Hort de Son Rossinyol. La segona, l'àrea de Son Roig –Es Racons. Ambdues àrees inclouen no tan sols un control del jaciment sinó de tot el territori en què es varen establir les comunitats prehistòriques, i on encara es pot definir el model o patró d'assentament d'aquestes comunitats.
- Anàlisi dels delimitadors naturals (Penya–segats, torrents, desnivells) i o antròpics (tanques, camins).
- Delimitació de la parcel·la.

1.2.2. Escultura Monumental Religiosa i Heràldica

La protecció afecta genèricament a les creus de terme i escuts heràldics en tots els seus testimonis, a partir de la protecció del decret 571/1963.

1.2.3. Arquitectura Religiosa

S'han inclòs en extensió tots els exemples del municipi d'aquesta categoria: l'església parroquial, la rectoria i l'ermita, com també els exemples de capelles associades a cases de possessió a cada una de les seves fitxes.

1.2.4. Arquitectura Civil

Dins d'aquesta categoria destaquen un gran corpus de cases unifamiliars.

2.2.4.1. Les cases urbanes i rurals d'arquitectura popular

Responen majoritàriament a les característiques i valors generals de l'arquitectura popular de Mallorca. Els elements que s'han tingut en compte en el moment de conformar el Catàleg de l'arquitectura urbana són els següents:

- Ubicació: majoritàriament es troben entre parets mitgeres, a caps de cantó o són edificis exempts.
- Planta: pot ser rectangular, quadrangular, en forma d'"U" o "L". Les cases que trobem al nucli urbà la tenen rectangular en major grau.
- Coberta: és de teula àrab. Pot ser a un o dos aiguavessos que descarreguen sobre la façana del carrer i la façana posterior que sol arribar a un pati o corral.
- Alçada: Les cases poden ser d'una, dues o tres alçades (majoritàriament la planta superior és un porxo).
- Crugies: Interiorment tenen algun tipus d'arc enmig de la paret de separació entre la primera y segona crugia.
- Materials: poden ser blocs de marès o paredat de pedra irregular lligat amb morter.
- Estructures associades: quasi sempre són estructures relacionades amb la producció agrària. Poden estar adossades o no al buc de la casa. Es parla d'estables connectats o no a la portassa al lateral de la façana principal. Aquests exemples mantenen encara l'empedrat a l'interior de la casa (Carrer Feliu 16), però habitualment han estat enrajolats a partir del segle XX. Altres estructures que no pertanyen a l'interior del buc de la casa són els forns, ubicats també al corral, i que solen estar associats a un espai de bugaderia amb un cossi de lleixivada. També hi ha cossis que es mantenen

a la cuina de la casa. Aquests solen coincidir amb els exemples de cuines antigues més ben conservats de Llubí, amb llar de foc, escudellers, piques de pedra i rebost.

2.2.4.2. Cases urbanes associades a tendències cultes

A la trama urbana de Llubí es poden trobar exemples de cases construïdes seguint criteris de tendències cultes. Una de les que més destaca és el Modernisme de Mallorca, que es barreja amb un marcat moviment regionalista. Aquestes cases tenen una sèrie de trets comuns:

- Façana amb acabat de pedra marès escairada.
- Ornamentació geomètrica i fitomòrfica col·locada als emmarcaments de les obertures, als frontons o a les cartel·les dels balcons. També es pot trobar als interiors de les construccions: als arrambadors d'escala, a les rajoles o coll de cisternes.

2.2.4.3. Testimonis aïllats

Els habitatges que presenten estructures originals són mostres d'una arquitectura molt personal que fan que l'arquitectura present a Llubí sigui única. La seva pèrdua seria una manca de diversitat dins el patrimoni cultural del municipi.

Dins Llubí destaca un tipus arquitectònic que sembla particular d'un taller arrelat al municipi a finals del segle XIX i principis del segle XX. Són els exemples de cases amb planta baixa i porxo, habitualment de dues crugies, on el portal d'ingrés està connectat amb la finestra centrada del porxo a partir de carreus de marès sobreposats, els quals tenen el perfil exterior decreixent, amb forma de voluta. Pel que sembla aquestes cases vilatanes conformen un tret propi de l'arquitectura de Llubí, pel que s'han inclòs al Catàleg tots els exemples coneguts.

1.2.5. Arquitectura militar

No s'han trobat testimonis, encara que es tenen en compte les possibles construccions de defensa en àmbit de l'arquitectura civil.

1.2.6. Béns etnològics

El PTM proposa una protecció especial als elements etnològics, donat el seu valor cultural, paisatgístic i pel gran perill de desaparèixer en haver perdut, molts d'ells, l'ús habitual.

S'han inclòs al Catàleg els murs de pedra amb valor paisatgístic ambiental, ubicats sobre tot al costat de carreteres. També s'han tingut en compte les fonts de mina, barraques de roter, barraques i altres elements singulars com pujadors, pedres passadores, dipòsits d'aigua, etc.

Aquelles subcategories etnològiques que tenen pocs exemples conservats en el terme municipal han estat catalogades íntegrament. En canvi, no és així en alguna de les subcategories més desenvolupades. Aquest és el cas dels pous, les eres i les sínies. Per a cada subcategoria, la singularitat dels exemples s'ha determinat a partir dels paràmetres que es mostren a continuació:

- **Pous:** s'han de destacar tots els pous públics, aquells que mantenen plaça, mota externa, pilars dobles amb arc o amb llinda, quatre pilars amb travessers, piques d'abeurar associades o altres estructures de capelleta, per sobre d'aquells exemples que es consideren moderns i sense valors constructius essencials.
- **Eres:** es protegeixen aquells exemples més destacats per la seva mida i pel seu estat de conservació. També s'han considerat les eres que tinguin estructures del procés de producció cerealística associades al seu entorn.
- **Sínies:** els exemples catalogats responen a aquells que mantenen la seva maquinària o part d'ella, així com aquells exemples associats a estructures de distribució

d'aigua i aquells que pel seu estat de conservació arquitectònica podrien ser recuperats.

1.2.6.1. Delimitació dels béns etnològics i zona de respecte

És delimita el bé en si mateix i la zona de respecte vendrà delimitada per:

- Anàlisi de les visuals.
- Anàlisi dels delimitadors naturals (Penya-segats, torrents, desnivells) i o antròpics (tanques, camins).
- Delimitació de la parcel·la.

1.2.7. Béns d'Interès Industrial

El PTM planteja la protecció d'aquest tipus de béns que encara queden per preservar la memòria d'una època i d'unes activitats que varen ser molt importants per a l'economia i la societat insular. En aquest cas Llubí encara té algunes d'aquestes edificacions, encara que molt transformades, destinades a "contenir" alguna activitat. En aquest apartat s'han catalogat tant volums exteriors, tota l'edificació i també s'han inclòs els béns mobles, com és ara la maquinària.

1.2.8. Béns d'Interès Paisatgístic i ambiental

Aquest grup comprèn els espais amb destacats valors naturals i conjunts urbans. Es destaca la catalogació del camí des Sacost i també dels carrers i carrerons determinants dels antics nuclis de Castell Llubí i Son Ramis.

1.3. DESCRIPCIÓ DE LA FITXA

La confecció de la fitxa del Catàleg ha tingut en compte totes les directrius obligades per l'actual Pla Territorial de Mallorca. També s'han inclòs una sèrie de camps numèrics que ens han servit per acotar la seva significació històrica i puntuar les possibilitats divulgatives del bé. S'ha de tenir en compte però que la naturalesa pròpia de les distintes categories (sobre tot l'arqueologia respecte de l'arquitectura civil) fan necessaris una sèrie d'adequacions de la fitxa per a cada camp. Un exemple clar és la inexistència casi absoluta d'autories dintre del món de l'arqueologia, però sí una absoluta obligatorietat del camp a l'arquitectura religiosa.

A continuació es descriuen els diferents camps de la fitxa desenvolupada:

1. NOM I IDENTIFICACIÓ DEL CONJUNT

- **Id:** Identificació del bé patrimonial a partir d'un número de fitxa de Catàleg. Aquest número és únic, consecutiu a la fitxa anterior i permet individuar cada bé d'exemples semblants.
- **Nom:** la denominació per la qual és conegut el bé patrimonial. En cas de ser un bé sense nom existent o conegut, es posa la seva categoria i la seva localització (la finca on es troba o el nom del carrer si es tracta d'un bé urbà).
- **Categoria:** es correspon amb l'anterior llista de categories dels béns patrimonials proposats. La llista ha estat conformada a partir bibliografia especialitzada en el Patrimoni Cultural de les Illes Balears, i inclou tots els exemples de béns catalogables dins el patrimoni material immoble.
- **Subcategoria:** dintre de les grans categories es proposa un camp que delimita el bé en darrera instància.
- **Número de Catàleg CIM:** aquest apartat només apareix als corresponents béns que ja han estat inclosos a alguna de les bases de dades de la institució insular.
- **Número de Catàleg NNSS:** Correspondència amb la fitxa corresponent de les Normes Subsidiàries del municipi.

- **Nivell de protecció:** s'estructuren tres nivells de protecció amb diverses subcategories. Així mateix es defineixen els tipus d'obres permeses a cada un dels nivells de protecció.
 - **NIVELL A1: PROTECCIÓ INTEGRAL**
 Preservació íntegra del bé que s'ha de protegir, sense cap possibilitat de canvi que comporti una modificació de la seva estructura, distribució i elements d'acabat. Ha de mantenir l'ús original o algun altre compatible amb l'adequat manteniment i protecció del bé. Només es permeten obres de conservació, restauració, i en casos excepcionals, de recuperació d'alguna de les seves característiques originals.
 - **NIVELL A2: PROTECCIÓ INTEGRAL-SUBCATEGORIA**
 Elements de gran valor que, a causa del seu deteriorament, requereixin obres de certa entitat per assegurar-ne la permanència o el retorn a un estat original desitjat; també queden inclosos en aquesta subcategoria els elements que, malgrat merèixer una protecció integral, posseeixen annexos no protegits o amb un nivell de protecció menor on es poden dur a terme obres de més entitat necessàries per a la continuïtat del seu ús.
 - **NIVELL B: PROTECCIÓ PARCIAL.**
 Casos diferents dels anteriors que, amb el límit de la conservació íntegra de les seves parts essencials i la volumetria, permetin l'execució d'obres majors.
 - **NIVELL C: PROTECCIÓ AMBIENTAL.**
 Quedaran englobades en aquest nivell les remodelacions que poguessin afectar la totalitat de l'espai interior de les edificacions, mantenint les proteccions de façana, que haurien d'obligar a mantenir la volumetria existent en l'aiguavés corresponent a aquesta, a fi que la seva protecció sigui realment efectiva.
- **Declaració BIC:** on s'indica el codi atorgat al bé dins la base de dades del Ministeri de Cultura. La referència al BOE on és declarat el bé, la data de declaració i la referència a la base de dades de la Comunitat Autònoma de les Illes Balears, es posaran a les observacions de la fitxa.
- **Marc cronològic:** a partir de l'any de construcció, quan es coneix amb seguretat, o a partir de forquilles cronològiques el més delimitades possibles.

- **Criteris de datació:** es divideixen en criteris documentals (quan es tracta de fonts arxivístiques), orals, estructurals (quan la tipologia d'alguna estructura ens pot delimitar la cronologia del bé), bibliogràfics (quan la font és la d'un llibre d'un professional o expert en la matèria) o de datació global aproximada (quan les úniques referències possibles de datació són altres exemples similars que existeixen a la geografia balear).
- **Estil o corrent:** quan els béns pertanyen a tipus arquitectònics arrelats a les vessants històriques cultes.
- **Autoria:** en aquest apartat redactaríem el nom de l'autor conegut del bé, en cas que no sigui una obra anònima.
- **Ús original:** moltes de les construccions que s'inclouen en aquest Catàleg han derivat a altres usos molt diversos a l'original. Un exemple seria un molí que actualment només s'usi com habitatge.
- **Ús actual:** com dèiem a l'apartat anterior, és necessari fer una separació d'usos des dels inicis de la construcció fins els nostres dies.
- **Propietat:** privada o de domini públic, aquests darrers en referència a béns patrimonials o demanials.
- **Unitats associades:** Si un bé té una relació directe amb altre fitxa del Catàleg (normalment diferenciats per pertànyer a una categoria o nivell de protecció distint), apareix el número de fitxa en qüestió.
- **Conjunts associats:** referent a estructures arqueològiques o arquitectòniques en extensió.

2. LA LOCALITZACIÓ DEL BÉ

- **Coordenades UTM ED50:** camp emplenat quan la informació es troba disponible.
- **Coordenades UTM ETRS89:** camp obligat a partir del RD de 29 d'agost de 2007. Substitueix el sistema ED50. En referència a la ubicació del punt de lectura de les coordenades UTM, en cas de referir-se a béns immobles habitacionals, aquest està ubicat al portal d'ingrés de més rellevància. En canvi, respecte als elements etnogràfics en extensió, com les eres, es marca el punt central.

- **Localització del conjunt:** direcció, en cas de pertànyer el bé a un nucli urbà. En cas de ser d'àmbit rural, es tenen en compte els pròxims camps de polígon i parcel·la.
- **Polígon**
- **Parcel·la**
- **Identificació cadastral**
- **Vegetació:** Tipus de vegetació que influencia els béns arqueològics, etnològics, rurals i els béns d'interès paisatgístic i ambiental.
- **Recursos hídrics:** en referència també als béns anteriors.

3. DOCUMENTACIÓ CARTOGRÀFICA

- Els plànols de localització de les fitxes es troben a escala 1:1000, tant dels elements urbans com dels rurals.
- La localització del bé patrimonial queda remarcada respecte de les altres per un polígon de color vermell. En cas d'existir un àmbit de protecció al voltant d'un Bé d'Interès Cultural, aquest s'ha realitzat en color blau i s'han marcat les coordenades UTM ETRS89 de cada un dels vèrtex del polígon de delimitació.
- En referència als nuclis urbans es mostra únicament un mapa de caràcter topogràfic, on s'ha incorporat les distintes parcel·les cadastrals.
- En canvi, els elements fora de nuclis urbans es mostren també a partir d'una ortofoto de la mateixa escala 1:1000.

4. DESCRIPCIÓ DEL BÉ

- **Descripció global.** S'ha realitzat una descripció general del bé. Aquesta s'ha fet a partir de fonts bibliogràfiques, o de l'anterior Catàleg si no s'ha pogut visitar.
- **Descripció de les unitats:** quan el bé es troba conformat per un grup d'elements, com el cas d'una possessió i les seves estructures agràries independents de les cases, o els mateixos conjunts arqueològics, es fa una descripció unitat per unitat de cada una de les parts del conjunt.

5. GRAU DE CONSERVACIÓ DEL BÉ

- **Grau de conservació** (Extret del Catàleg de Patrimoni Històric de Calvià). S'han utilitzat uns indicadors de referència per poder comparar de la manera més objectiva possible els diferents tipus de béns.

S'ha determinat a partir dels següents paràmetres:

- **Altura Màxima**
 - (1): < 50 cm
 - (2): 50–100 cm
 - (3): 100–150 cm
 - (4): 150–200 cm
 - (5) >2m o té coberta
- **Grau de conservació**
 - (1): No se conserva l'element. Evidències de materials
 - (2): <10% evidència de configuració i materials
 - (3): 10–50% evidència de configuració i materials
 - (4): 50–90% evidència de configuració i materials
 - (5): >90% evidència de configuració i materials
 - (6): >90% evidència de configuració i materials. Totalment deteriorat, ha perdut la seva funció
 - (7): >90% evidència de configuració i materials. Alt deteriorament fa perillar la seva funció
 - (8): >90% evidència configuració i materials. Deteriorament mitjà pot fer perillar la seva funció
 - (9): >90% evidència de configuració i materials. Deteriorament baix, no fa perillar la seva funció
 - (10): >90 % evidència de configuració i materials. Bon estat i realitza la seva funció.
- **Grau de conservació de la unitat.** Suma d'altura màxima i grau de conservació dividit entre 2.
- **Grau d'identificació de les estructures**
 - (1): 1 estructura identificada

- (2): De 2 a 3 estructures identificades
- (3): De 3 a 6 estructures identificades
- (4): De 6 a 9 estructures identificades
- (5): 10 o més estructures identificades
- **Grau de conservació del conjunt.** La suma dels graus de conservació de les unitats redactades + grau d'identificació de les estructures dividit entre 2.
- **Patologies:** en estructures, en murs, en cobertes i elements que distorsionen.
- **Reformes i modificacions en el conjunt patrimonial**
- **Reformes i modificacions en les unitats**
- **Riscs que afecten el grau de conservació**

6. POTENCIALITAT DEL CONJUNT I VALORS A PROTEGIR.

- Potencialitat com element patrimonial visitable

A. Monumentalitat del conjunt:

A.1. Altura del conjunt (màx. puntuació 5)

- | | |
|---------------------|---------------------------------|
| – (1): < 50 cm | Per arquitectura: |
| – (2): 50–100 cm | – (1): 3 m o una altura |
| – (3): 100–150 cm | – (2): 3–6 m o 2 altures |
| – (4): 150–200 cm | – (3): 6–9 o 3 altures |
| – (5) >2m o coberta | – (4): 9–12 o 4 altures |
| | – (5) : < de 1, 2 o < 4 altures |

A.2. Grau de conservació (màx. puntuació 10)

- (1): No se conserva l'element. Evidències de materials
- (2): <10% evidència de configuració i materials
- (3): 10–50% evidència de configuració i materials
- (4): 50–90% evidència de configuració i materials
- (5): > 90% evidència de configuració i materials
- (6): > 90% evidència de configuració i materials. Totalment deteriorat, ha perdut la seva funció
- (7): > 90% evidència de configuració i materials. Alt deteriorament fa perillar la seva funció

- (8): > 90 % evidència configuració i materials. Deteriorament mitjà pot fer perillar la seva funció
- (9): > 90% evidència de configuració i materials. Deteriorament baix, no fa perillar la seva funció
- (10): > 90 % evidència de configuració i materials. Bon estat i realitza la seva funció.

A.3. Superfície del conjunt (màx. puntuació 5)

- (1): >200 m²
- (2): 200-400 m²
- (3): 400-600 m²
- (4): 600-800 m²
- (5): >800 m²

Mitjana de la monumentalitat: $(A.1+A.2+A.3)/3$

B. Grau de significació del Bé:

HISTÒRIC

B.1. Nivell d'informació històrica (màx. puntuació 5) Variable segons publicacions que fan referència al bé.

- (1): 1 publicació
- (2): 2-4 publicacions
- (3): 4-6 publicacions
- (4): 6-8 publicacions
- (5): > 8 publicacions

B.2. Nivell de valoració social. (màx. puntuació 5) Variable a partir de la inclusió del bé dins d'aquestes categories. El valor obtingut és ACUMULATIU.

- (1-0) PGOU
- (1-0) Senyalitzat
- (1-0) Publicació divulgativa
- (1-0) Integrat en un itinerari
- (1-0) Integrat en un programa de visites

ESTÈTICO-ARTÍSTIC (màx. puntuació 5) B.3

És una variable a partir de la inclusió del bé dins d'aquestes categories.

- (1): Segons la singularitat del grup tipològic i formal

- (1): Segons la singularitat dins del grup tipològic
- (1): En funció del material
- (1): En funció de la tècnica
- (1): Altres particularitats

Mitjana de significació: $[(B.1 + B.2)/2 + B.3]/2$

C. Potencialitat educativa-informativa

C.1. Valoració didàctica-formativa (màx. puntuació 2)

- (1): Si el bé permet una explicació interactiva amb el grup.
- (0): Si el bé no permet una explicació interactiva amb el grup.
- (1): Si el bé no requereix d'una explicació conceptual/abstracta per les evidències materials.
- (0): Si el bé requereix d'una explicació conceptual/abstracta per les evidències materials, que són insuficients.

C.2. Valoració turística-divulgativa. (màx. puntuació 3) Variable ponderada a partir de la inclusió del bé dins d'aquestes categories. El valor és ACUMULATIU.

- (0-1): Tríptics i/o fulletons o revistes.
- (0-1): Guies Turístiques.
- (0-1): Web i recursos multimèdia

Mitjana de Potencial Informatiu-educatiu: $(C.1 + C.2)/2$

D. Accés

D.1. Tipus d'accés. (una de les 5) (màx. puntuació 5)

- (1): Sense pista
- (2): < 1 m ampla
- (3): Pista 1-2 m ampla
- (4): Pista (> 2 m ampla)
- (5): Camí

D.2. Mitja de l'accés. Variable a partir de la inclusió de bé dins aquestes categories (una de les dues) (màx. puntuació 4)

- (2): A peu
- (4): Amb vehicle de tracció

D.3. Adequació de l'accés. (o una o l'altre) (màx. puntuació 3)

- (1): Sense adequar
- (2): Neteja i condicionament pel trànsit a peu
- (3): Neteja i condicionament pel trànsit a peu i en cotxe

D.4. Temps a peu de la via pública. (o una o l'altre) (màx. puntuació 5)

- (1): > 1: 30 h
- (2): 1:30 - 1 hora
- (3): 1 h - 30 min
- (4): 30 - 10 min
- (5): < 10 min

D.5. Temps des de la via pública en vehicle (una o l'altre) (màx. puntuació 5)

- (0): No se pot accedir
- 1) > 1 hora
- (2): 1 hora - 30 min
- (3): 30 - 20 min
- (4): 20 - 10 min
- (5): < 10 min

Mitjana de l'accés al conjunt: $(D.1+D.2+D.3+D.4+D.5)/5$

E. Condicionament

E.1. Condicionament i neteja (dins cada apartat es pot valorar negativament: 0 o positivament: 1). ACUMULATIU. (màx. puntuació 3)

- (1-0): Net (vegetal i materials)
- (1-0): Condicionats els espais de trànsit i comunicació
- (1-0): Consolidat i restaurat

E.2. Senyalització. ACUMULATIU. (màx. puntuació 2)

- (0-0.5): Senyalitzat amb fites naturals o artificials
- (0-0.5): Senyalització amb panells explicatius

Mitjana del condicionament: $(E.1+E.2)/2$

F. Nivell d'Interpretació del conjunt

F.1. Ponderació de les següents variables (o un o l'altre) (màx. puntuació 4)

- (1): Només senyalitzat
- (2): Senyalitzat i explicat amb panells de text i imatge
- (3): Senyalitzat amb panells de text i suport audiovisual
- (4): Senyalitzat amb panells de text i imatge i dinamitzat mitjançant un programa d'activitats i visites.

A continuació es desenvolupa aquest punt així com està a la fitxa, amb les màximes puntuacions possibles.

6.1. Potencialitat com element patrimonial visitable

Monumentalitat del conjunt					
Altura màxima de les estructures	a	5	$(a+b+c)/3$		
Grau de conservació	b	10			
Superfície del conjunt	c	5		Mitjana de la monumentalitat	1 6,66
Grau de significació del bé					
HISTÒRIC					
Nivell d'informació històrica	a	5	$[(a+b)/2]+5c/2$		
Nivell de valoració social	b	5			
ESTÈTICO-ARTÍSTIC					
Singularitat segons grup tipològic	c	1			
Singularitat en funció del material	c	1			
Singularitat segons tècnica constructiva	c	1			
Singularitat en funció del material	c	1			
Altres particularitats	c	1		Mitjana de significació	2 5
Potencialitat educativa-informativa					
Valoració didàctica-formativa	a	2	$(a+b)/2$		
Valoració turística-divulgativa	b	3		Mitjana del potencial informatiu-educatiu	3 2,5
Accés					
Tipus d'accés	a	5	$(a+b+c+d+e)/5$		
Mitjà d'accés	b	4			
Adequació de l'accés	c	3			
Temps des de la via pública en vehicle	d	5			
Temps a peu des de la via pública	e	5		Mitjana de l'accés al conjunt	4 4,4
Condicionament del bé					
Condicionament i neteja (acumulatiu)	a	3	$(a+b)/2$		
Senyalització (acumulatiu)	b	1		Mitjana del condicionament	5 2
Interpretació del conjunt					
				Nivell d'interpretació	6 4
				$(1+2+3+4+5+6)/6$	
VALOR MITJÀ DE POTENCIALITAT COM A ELEMENT PATRIMONIAL VISITABLE				4,09	100%

6.2. VALORS A PROTEGIR

7. REFERÈNCIES BIBLIOGRÀFIQUES

8. DIRECTRIUS D'INTERVENCIÓ

- Intervencions preferents
- Intervencions permeses
- Usos permesos

9. DOCUMENTACIÓ FOTOGRÀFICA

10. OBSERVACIONS

En aquest apartat es recorda la documentació a presentar previ a l'obtenció de llicència municipal d'obres, si no s'han pogut determinar els possibles valors de l'interior de l'immoble.

3. JUSTIFICACIÓ DEL COMPLIMENT DEL PLA TERRITORIAL INSULAR

El Pla Territorial insular de Mallorca preveu cinc normes a fi de protegir el patrimoni urbanístic i arquitectònic.

Norma 46. Protecció de conjunts urbans.

S'ha delimitat una zona de centre històric del nucli urbà, que inclou l'àrea més rellevant pel que fa a la conservació patrimonial de tipologies tradicionals, a la persistència de trames urbanes originals i al seu creixement cap a altres nuclis. Està format pels antics nuclis de Son Ramis i Castell-Llubí. A més, s'ha redactat la fitxa BP.001 Trama urbana, que inclou tots els carrers que formen aquesta trama.

Aquesta zona haurà de ser objecte de protecció i conservació.

Norma 47. Catàlegs

Aquest document és la justificació al compliment d'aquesta norma. Per la redacció del Catàleg s'han seguit les indicacions del PTM.

Norma 48. Elements etnològics.

1. Murs de pedra seca.

El municipi de Llubí no és una excepció i, al igual que per tot Mallorca, gran part dels seus camins, carreteres i finques estan delimitats per murs de pedra seca.

- a. S'han inclòs en el Catàleg, els murs que limiten amb les carreteres Ma-3511 de Llubí a Sineu, Ma-3512 de Sineu a Muro, Ma-3513 de Sineu a Maria de la Salut, Ma-344 d'Inca a Santa margalida, Ma-3441 de Llubí a sa Pobla, dels quals se n'han fet les seves fitxes corresponents. També s'han delimitat dues zones (els establits de Son Burguet i Ses Rotes) on la concentració de murs de pedra seca és molt elevada, ja que les parcel·les són petites i les partions entre elles son amb murs de pedra en sec. Només es podran eliminar per un motiu d'utilitat pública, cas en què hauran de ser reconstruïts després de la necessària reculada.
- b. Els murs que no resultin catalogats i que s'usin per separar finques no es podran demolir, excepte en els casos de deteriorament agrupació de finques

que impliquin la pèrdua d'aquesta funció. En aquests casos i tots els altres en què es procedeixi a la segregació, divisió o fragmentació de finques tancades d'aquesta manera, la separació de les finques resultants de la divisió s'haurà de fer necessàriament amb mur de pedra seca del mateix tipus del que hi havia en el moment de les actuacions esmentades.

2. Marjades.

En ser un municipi del pla de Mallorca, Llubí no té gaire superfície de marjades. S'han catalogat dues zones amb marjades. Corresponen a les fitxes núm. ET.034 Marjades de ses Coves i ET.072 Polígon 5 parcel·la 9.

3. S'han inclòs al Catàleg les barraques, rotlos de sitja, etc. que tenen un estat de conservació que permet la seva recuperació.

4. Camins empedrats.

Només en alguns dels seus trams, el camí de Sacost BP.002 i la ruta Artà-Lluc BP.003.

Norma 49. Rutes d'interès cultural

Per tal de difondre la realitat patrimonial, promoure la seva conservació i potenciar el seu coneixement i comprensió, es defineixen les següents rutes d'interès cultural:

- Ruta arqueològica
- Ruta del Gòtic
- Ruta de castells
- Ruta del barroc

En els plànols que formen part d'aquest Catàleg s'ha inclòs el traçat de la única ruta d'aquestes que travessa el municipi: la del Gòtic. Tanmateix, aquesta ruta no té cap aturada al municipi, sinó que passa per la carretera Ma-3511 de Sineu a Muro.

Norma 50. Rutes d'interès paisatgístic

Per tal de difondre la realitat patrimonial, promoure la seva conservació i potenciar el seu coneixement i comprensió, es defineixen les següents rutes d'interès naturalístic:

- Ruta de pedra en sec
- Ruta Artà-Lluc
- Ruta del sistema hidràulic de Palma

Només la ruta Artà-Lluc travessa el municipi de Llubí.

El **GR-222** enllaça les **serres de Llevant** amb la **zona central de la serra de Tramuntana** i ofereix al senderista una gran varietat de paisatges que inclouen indrets tan significatius com:

- Les cales gairebé verges del parc natural de la península de Llevant
- Les zones dunars de la badia d'Alcúdia
- Les garrigues atapeïdes de Santa Margalida
- Els espais agrícoles del pla de Mallorca
- Els costers amb margades dels estreps de la serra de Tramuntana

Els diferents pobles situats al llarg de l'itinerari permeten gaudir d'un interessant patrimoni històric i arquitectònic. Indrets com el Castell de Capdepera o l'Almudaina d'Artà tenen un complement perfecte amb l'ermita de Betlem, Santa Magdalena i el Santuari de Lluc. Mentre, al voltant dels camins, es troba un interessant patrimoni etnològic lligat a les explotacions agrícoles, parets de pedra en sec, sínies, molins, fonts, casetes, etc.

La ruta principal té aproximadament **cent dos quilòmetres distribuïts en cinc etapes**, cada una de les quals té una duració d'entre cinc i sis hores. Al final de les etapes es poden utilitzar alguns dels refugis que hi ha i els allotjaments turístics de la zona.

S'ha estructurat en cinc etapes i quatre variants:

- **Etapa 1:** Artà- Sa Duaia- Cala Torta- Torre d'Albarca- Refugi de s'Arenalet des Verger (17,258 Km)
- **Etapa 2:** s'Arenalet des Verger- Camí d'en Mondoï- s'Alqueria Vella d'Avall- Ermita de Betlem- Betlem (14,092 Km)
- **Etapa 3:** Betlem- Caló des Camps- Colònia de Sant Pere- sa Canova- Son Serra de Marina- Son Serra- Montblanc- Santa Margalida (31,261 Km)
- **Etapa 4:** Santa Margalida- Llubí- Inca (23,408 Km)
- **Etapa 5:** Inca- Selva- Caimari- Lluc (15,170 Km)

- <u>Variant A:</u> Puig de Santa Magdalena	3,029 Km
- <u>Variant B:</u> Capdepera	8,274 Km
- <u>Variant C:</u> Cala Ratjada	7,030 Km
- <u>Variant D:</u> Can Picafort	6,859 Km
 Total RUTA ARTÀ - LLUC	 126,741 Km

En l'etapa 4 Santa Margalida-Inca, la ruta passa per Llubí. Encara que aquest tram està encara en projecte, s'ha grafiat als plànols i s'ha fet la fitxa corresponent. BP.003.

Atès que la ruta entre Artà i Lluc passa pel terme de Llubí, aquest Catàleg n'ha previst una protecció específica.

Aquesta inclou una protecció del tram de la mateixa ruta i del que l'envolta, per la qual cosa es demana la presentació prèvia d'un estudi d'impacte abans de la posada en marxa de qualsevol iniciativa sobre aquest element.

El que es pretén es conservar el patrimoni catalogat, el conjunt del paisatge, el context ambiental d'aquest, les vistes...en definitiva, el conjunt de l'element patrimonial que s'ha catalogat.

Així queda recollit a les normes de protecció d'aquest Catàleg, article 13 i en el qual s'especifica, per aconseguir tot l'indicat anteriorment, els criteris d'intervenció segons *el Pla Especial d'ordenació i Protecció* i una franja de protecció paral·lela a la ruta d'una amplada de 25 metres a cada costat, des de l'eix de la mateixa.

4. BIBLIOGRAFIA

- AGUARELES, A.; ANDUJAR, A; CALDERÓN, M.; CALVO, M. RODRÍGUEZ, R. : *Plan estratégico de actuación en el patrimonio de la Finca pública del Galatzó*. Calvia, 2007 y 2008.
- ALBERTI, J.; CARDELL, J.; ROSSELLÓ, R. (ed.): *Història de Llubí. Vol. 1. De la Prehistòria a 1600*. Cristòfol Rosselló Perelló editor. Llubí. 2001.
- ALBERTÍ, J.; ROSSELLÓ, R.; VIBOT, T. *Història de Llubí 1600–1836*, Cristòfol Rosselló Editor, Muro, 2010, vol. I.
- ALBERTÍ, J.; ROSSELLÓ, R.; VIBOT, T. *Història de Llubí 1600–1836*, Cristòfol Rosselló Editor, Muro, 2010, vol. II.
- ALOMAR ESTEVE, G.: *Memorias de un urbanista 1939–1979*, Miquel Font, Editor, Palma 1986.
- ALOMAR ESTEVE, G.: *Un poble i una nissaga. La Vila de Muro i els Alomar “de la Serra”*. Quaderns de Ca la Gran Cristiana /8–1987.
- ALOMAR ESTEVE, G.; ROSSELLÓ, R.; [et.al.]. *Història de Muro*, Ajuntament de Muro, 1989, vol. I, II, III.
- ALOMAR SERRA, G.: “El retaule major de Sant Feliu de Llubí i Rafel Torres Rubert (ca. 1756–1794)”. BSAL, 58. Palma. 2002.
- ALOMAR SERRA, G.; PERELLÓ FALANI, G. A. *Llubí*, Hora Nova, Palma, 2002.
- ANDREU, J. *Arquitectura Tradicional de les Balears*, El Gall Editor, Pollença, 2008.
- ARAMBURU, J.: *Mallorca arqueològica*. Catàleg en format CD. Editor Consell de Mallorca. Palma. 2004.
- CALVO, M.: *Nous models de gestió del patrimoni arqueològic: el cas del Parc Arqueològic del Puig de Sa Morisca, Calvià, Mallorca* Palma : Universitat de les Illes Balears, Servei de Publicacions i Intercanvi Científic, 2002.
- CALVO, M.: “Los yacimientos arqueológicos: Criterios de catalogación y problemática asociada”.En Prensa.

- CALVO, M.; JUNCOSA, E. "Los indicadores de referencia como instrumento metodológico para la gestión del patrimonio arqueológico". Mayurqa 28 Palma, 2002 207-214
- CASASNOVAS, M.A. *Història de les Illes Balears*, Editorial Moll, Palma, 2007.
- CONSELL DE MALLORCA. Pla Territorial Insular de Mallorca.
- CONSELL DE MALLORCA. *Pla especial d'Ordenació i Protecció de la Ruta Artà - Lluç*. 2003-2013.
- ENCINAS SANCHEZ, J.A. : "Inventari espeleològic de les Illes Balears: any 1997. En Revista Endins, nº 21 P.103-128.1997.
- FONT, A; PASTOR, B; RIERA, M: *Una vil·la romana al Pla de Mallorca*; pròleg, Jaume Cardell Perelló. Lleonard Muntaner editor. Palma. 1995
- FULLANA, M. *Diccionari de l'Art i dels Oficis de la Construcció*, Editorial Moll, Palma, 1999.
- GARCÍA-DELGADO SEGUÉS, C.: *Arquitectura tradicional de la Isla de Mallorca. Influencias de Roma, el Islam y Cataluña*, José J. OLañeta, Editor, 1992.
- GARCIA INYESTA, N. "Etnología y tradiciones de les Illes Balears". Capítol "Paredes, tejas y argamasa. La arquitectura popular en Mallorca" p 178-190.
- GARCIA INYESTA, N.; OLIVER SUNYER, G.: *Cases de pagès a la zona de s'Alqueria Blanca*, Col·legi d'Arquitectes de les Illes Balears, Palma 1981.
- GARCIA INYESTA, N.; OLIVER SUNYER, G.: *Cases vilatanes a la vila i pobles de Santanyí*, Col·legi d'Arquitectes de les Illes Balears, Palma 1983.
- De LA FUENTE, E.; RABASSA, P.; TECGLÉN, M.: *Elementos básicos de la arquitectura popular de Mallorca*, de La Fuente i Rabassa, Editors de la 3ª edició, Palma 2004.
- LLITERES, L.; ROSSELLÓ BORDOY, G.: "Los manuscritos de prehistoria del Seminario Conciliar de San Pedro" BSAL, LXIX-LXXVI. Pàg. 556-571. 1962.
- MARTÍNEZ, J. : *Catálogo de Bienes Culturales. Adaptación del PGOU al PTM. Calvià*, 2009. Es pot consultar al web: www.calvia.com.
- MASCARÓ PASARIUS, J.: *Corpus de toponímia de Mallorca*, vols V-VI. 1967.

- OLIVER, B.: *Delimitació dels jaciments arqueològics del terme Municipal de Llubí* Consell de Mallorca, servei de Patrimoni Cultural. 2003. Inèdit.
- PONS, G, PORCEL, G.; RIERA, M I ALTRES: *Carta Arqueològica Govern Balear* Conselleria d'Educació i Cultura. 1989. Inèdit.
- PONS HOMAR, G.: "Anàlisi especial del poblament pretalaiòtic final i talaiòtic de Mallorca (S. XIX–VII a. C.)". Col La deixa, 2, Consell de Mallorca, Cultura i Patrimoni. Palma. 1999.
- ROSSELLÓ BORDOY, G.: "El protomo taurino de Son Mas (Llubí): puntualizaciones en torno a su hallazgo" *Trabajos del Museo de Mallorca*, 33. Palma. 1982.
- ROSSELLÓ, V. M. i ROTGER, F. (2011): *Agrimensors i plànols parcel·laris a les Illes Balears (1857–1862)*, Palma de Mallorca, Conselleria de Medi Ambient i Mobilitat.
- SEGURA, M. *Possessions de Mallorca*, Edicions Teix, Campos, vol. II.
- SEGUÍ AZNAR, M.: *Arquitectura contemporánea en Mallorca (1900–1947)*, ed. Universitat de les Illes Balears, Palma 1990.
- VIBOT, T. *Les Possessions de Mallorca*, Col·lecció Ramon Llull, Edicions el Gall, Pollença, 2009, vol. IV.
- VARIS AUTORS: "Monumentos prehistóricos y protohistóricos de la isla de Mallorca" Madrid : Ministerio de Educación y Ciencia, Dirección General de Bellas Artes, Comisaria General del Patrimonio Artístico Nacional. Madrid. DL1967.

5. RELACIÓ DE BÉNS

01 J – JACIMENTS ARQUEOLÒGICS

Núm. Catàleg NNSS	UTM 89 X	UTEM 89 Y	Nom comú	Tipologia	Nivell Protecció
J.001	502527	4395746	Binifalet	Talaiot	A1
J.002	499670	4396690	Es Cavulls	Talaiot	A1
J.003	501980	4392920	Sa Cleda (Can Costeta)	Poblat navetiformes Santuari talaiòtic	A1
J.004	502279	4392614	Sa Cleda (Sa Pleta)	Cova artificial	A1
J.005	500752	4395613	Ses Coves	Conjunt coves artificials i naturals	A1
J.006	500566	4393507	Es Racons/Son Roig	Poblat	A1
J.007	503246	4392330	Sa Serra de Muro (Can Carreres)	Talaiot	A1
J.008	501638	4392434	Son Bessó	Túmulo escalonat. Talaiot	A1
J.009	502569	4393401	Son Burguet (Can Tòfol)	Talaiot	A1
J.010	502876	4393530	Son Burguet (Can Corbera)	Talaiot	A1
J.011	502925	4394180	Son Burguet (Sa Cova)	Cova artificial	A1
J.012	503920	4392521	Son Fiol (Son Llompart)	Cova artificial	A1
J.013	499178	4393858	Son Marget	Conjunt coves artificials	A1
J.014	503024	4392494	Son Perot Alomar	Talaiot	A1
J.015	501964	4393744	Son Perotet de s'Estany	Talaiot destruït	A1
J.016	502787	4391803	Son Prim/Sa Pleta	Cova artificial	A1
J.017	501332	4391541	Son Rossinyol (Ses Coves de s'Aigua)	Conjunt coves artificials	A1

J.018	501397	4391786	Son Rossinyol (S'Hort /Cova d'en Barri)	Cova artificial	A1
J.019	504740	4394930	Son Terrassa	Ceràmica en superfície. Pedrera. Talaiot desaparegut	A1
J.020	505227	4394666	Son Tovell	Talaiot desaparegut. Ceràmica en superfície	A1
J.021	503425	4395056	Sa Verdereta	Poblat navetiformes	A1
J.022	500835	4396006	Vinagrella (Forn de calç)	Talaiot	A1
J.023	501420	4396043	Vinagrella (Cova des Cabrit)	Cova artificial	A1
J.024	502095	4393207	Sa Sínia de Ses Cases Velles	Cova natural	A1
J.025	502314	4393135	Sa sínia de Sa Cova de ses Botelles	Cova artificial	A1
J.026	501753	4311972	Son Rossinyol	Cova artificial Bronze. Pou. Poblat navetiformes	A1
J.027	500925	4395789	Vinagrella (Sa Pleta)	Cova artificial	A1
J.028	504000	4394200	Son Suau (Ses Cases)	Talaiot amortitzat dins era	A1
J.029	504166	4394915	Sa Verdera (Ses Cases)	Ceràmica en superfície Pedrera. Mur	A1
J.030	503850	4392390	Son Llompарт	Ceràmica en superfície	A1
J.031	502965	4391960	Son Prim Vell/Son Mas	Pedrera. Pou. Ceràmica en superfície	A1
J.032	502229	4392532	Sa Cleda (Ses Cases)	Talaiot. Altres estructures	A1
J.033	501475	4394010	Son Torrens	Cova artificial. Estructures navetiformes. Ceràmica en superfície	A1
J.034	500411	4394703	Cova d'en Bellaruga	Cova artificial	A1
J.035	504500	4392500	Son Matet	Ceràmica romana en superfície	A1
J.036	504830	4394120	S'Alqueria Blanca	Ceràmica romana en superfície	A1
J.037	503900	4392000	Son Gil de Dalt	Ceràmica en superfície	A1

J.038	502230	4393148	Sa Sínia (Sa Cova del Claper)	Cova artificial	A1
J.039	504155	4394553	Es Corral des Porc	Cova artificial	A1
J.040	501462	4391510	Can Canaryet	Pedrera	A1
J.041	502372	4393046	Sa Sínia	Cova artificial	A1
J.042	502148	4391985	Son Bessó (Sa Pedrera)	Pedrera	A1
J.043	501739	4392753	Son Bessó (Sa Cleda del tio Guillem)	Poblat navetiformes	A1
J.044	501721	4392805	Son Bessó (Son Torrens)	Estructures navetiformes	A1
J.045	499514	4393973	Son Marguet	Clapers i blocs reaprofitats	A1
J.046	502250	4396310	Mina de Vinagrella	Qanat	A1
J.047	502085	4392115	Son Bessó	Qanat	A1
J.048	501321	4394969	Camp des pi	Cova	A1

02 EH - ESCULTURA MONUMENTAL, RELIGIOSA I HERÀLDICA

Núm. Catàleg NNSS	Situació	Nom comú	Subcategoria	Nivell Protecció
EH.001	c/Creu	Creu del carrer de la Creu	Creu de terme	A1
EH.002	pl. Molí de Son Rafal	Creu del Molí de Son Rafal	Creu de terme	A1
EH.003	pg. de la Riba	Creu de Son Ramis	Creu de terme	A1
EH.004	Camí vell de Muro	Creu de Son Setrí	Creu de terme	A1
EH.005	pl. de l'Església, 13	Escut Església	Escut Heràldic	A1
EH.006	pl. de l'Església, 13	Escut de Llubí - Retaule Major	Escut Heràldic	A1
EH.007	pl. de l'Església, 13	Escut Capella de Sant Marçal	Escut Heràldic	A1

EH.008	pl. de l'Església,13	Escut Capella Immaculada	Escut Heràldic	A1
EH.009	pl. de l'Església,13	Escut dels Ramis – Capella Mare de Déu dels Àngels	Escut Heràldic	A1
EH.010	pl. de l'Església,13	Escut dels Aguiló – Capella Mare de Déu de la Salut	Escut Heràldic	A1
EH.011	pl. de l'Església,13	Escut Capella Sant Josep	Escut Heràldic	A1
EH.012	Pol. 6, Parc. 133	Escut de Son Gili	Escut Heràldic	A1
EH.013	Pol. 7, Parc. 173	Escut dels Alomar (Son Perot Alomar)	Escut Heràldic	A1
EH.014	Pol. 3, Parc. 14	Escut dels Marcel (Son Ramon)	Escut Heràldic	A1
EH.015	Pol. 3, Parc. 638	Escuts de Vinagrella	Escut Heràldic	A1
EH.016	pl. de Son Ramis,4	Escut dels Ramis (Can Bo)	Escut Heràldic	A1
EH.017	Pol. 4, Parc. 57	Escut dels Sabater (Sa Verdera)	Escut Heràldic	A1
EH.018	Cementiri Municipal	Escut de Llubí (Pedra)	Escut Heràldic	A1
EH.019	Cementiri Municipal	Escuts de Llubí (Reixa)	Escut Heràldic	A1
EH.020	c/Sant Feliu,13	Escut de Llubí (Ajuntament)	Escut Heràldic	A1
EH.021	Pg. de la Riba	Escut de la Creu de Son Ramis	Escut Heràldic	A1

03 AR – ARQUITECTURA RELIGIOSA

Núm. Catàleg NNSS	Situació	Nom comú	Subcategoria	Nivell Protecció
AR.001	pl. de l'Església,13	Església Parroquial de Sant Feliu	Església Parroquial	A1
AR.002	pl. de l'Església, 13	Rectoria	Rectoria	A2
AR.003	Pol. 3 Parc. 464	Ermita	Ermita	A1

04 AC/1 – ARQUITECTURA I ENGINYERIA CIVIL URBANA

Núm. Catàleg NNSS	Situació	Nom comú	Subcategoria	Nivell Protecció
AC.001	c/Ampla,2		Casa urbana	C
AC.002	c/de s'Arraval,1		Casa urbana	C
AC.003	c/de s'Arraval,5	Ca Madó Misa	Casa urbana	C
AC.004	c/de s'Arraval,13		Casa urbana	C
AC.005	c/de s'Arraval,15		Casa urbana	C
AC.006	c/de s'Arraval,16		Possessió	A2
AC.007	c/de s'Arraval,17		Casa urbana	C
AC.008	c/de s'Arraval,19		Casa urbana	C
AC.009	c/de s'Arraval,21		Casa urbana	C
AC.010	c/de s'Arraval,23		Casa urbana	C
AC.011	c/de s'Arraval,25		Casa urbana	C
AC.012	c/de s'Arraval,31		Casa urbana	C
AC.013	c/Bernat Coll,2		Casa urbana	C
AC.014	c/Bernat Coll,8	Ca s'antic Apotecari	Casa urbana	C
AC.015	c/Bernat Coll, 10	Can Bombarda	Casa urbana	C
AC.016	pg. des Born,2		Casa urbana	B
AC.017	pg. des Born,11		Casa urbana	C
AC.018	pg. des Born,21		Casa urbana	C
AC.019	pl. de la Carretera,8	Ca na Caleta	Casa urbana	B
AC.020	pl. de la Carretera,11		Casa urbana	C
AC.021	pl. de la Carretera,12	Can Perejaume	Casa urbana	C
AC.022	c/de la Carretera,21		Casa urbana	C
AC.023	c/de la Carretera,23		Casa urbana	C
AC.024	c/de la Carretera,29		Casa urbana	C
AC.025	c/de la Carretera,33		Casa urbana	C
AC.026	c/de la Costa,11		Casa urbana	C
AC.027	c/de la Costa,16		Casa urbana	C
AC.028	c/de la Costa,25		Casa urbana	C
AC.029	c/de la Costa,37		Casa urbana	C
AC.030	c/de la Costa,46		Casa urbana	C
AC.031	c/de la Costa,70	Ca na Mateva	Casa urbana	C
AC.032	c/de la Costa,72		Casa urbana	B
AC.033	c/de la Costa,74		Casa urbana	C
AC.034	c/Creu,6		Casa urbana	C
AC.035	c/Creu,10		Casa urbana	A2
AC.036	c/Creu,12	Cas Metge Sbert	Posada	B

AC.037	c/Creu,24		Casa urbana	C
AC.038	c/Creu,27	Ca na Bet Maria	Casa urbana	C
AC.039	c/Creu,32		Casa urbana	C
AC.040	c/Creu,33		Casa urbana	B
AC.041	c/Creu,40		Casa urbana	C
AC.042	c/Creu,50		Casa urbana	C
AC.043	c/Creu,64	Posada de Son Bernat	Posada	B
AC.044	c/Creu,78		Casa urbana	C
AC.045	c/Creu,79		Casa urbana	B
AC.046	c/Creu,90		Casa urbana	C
AC.047	c/Creu,93	Posada dels Senyors de les Coves	Posada	B
AC.048	c/Creu,95		Casa urbana	B
AC.049	c/Creu,113		Casa urbana	C
AC.050	c/Creu,115		Casa urbana	C
AC.051	c/Creu,120		Casa urbana	C
AC.052	c/Creu,122		Casa urbana	B
AC.053	c/Creu,125		Casa urbana	C
AC.054	c/Creu,126		Casa urbana	C
AC.055	c/Creu,139		Casa urbana	B
AC.056	c/Creu,177		Casa urbana	C
AC.057	c/Forn,2		Casa urbana	C
AC.058	c/Forn,6		Casa urbana	C
AC.059	c/Miquel Pons,8		Casa urbana	B
AC.060	c/Miquel Pons,13		Casa urbana	C
AC.061	c/Molí de Son Rafal,1		Casa urbana	C
AC.062	c/Molí de Son Rafal,9		Casa urbana	B
AC.063	c/Nou		Canal pedra viva	A2
AC.064	c/Nou,1		Casa urbana	C
AC.065	c/Nou,2		Casa urbana	A1
AC.066	c/Nou,18		Casa urbana	C
AC.067	c/Nou,19		Casa urbana	C
AC.068	c/Nou,21		Casa urbana	C
AC.069	c/Nou,23		Casa urbana	C
AC.070	c/Nou,31	Can Bessona	Casa urbana	B
AC.071	c/Nou,33	Posada de Son Mulet	Posada	B
AC.072	c/Nou,35	Cas Metge Roig	Casa urbana	A2
AC.073	c/Nou,38	Ca sa Molinera	Casa urbana	A2
AC.074	pl. de l'església,5		Casa urbana	C
AC.075	pl. de l'església,7	Villa viuda de J. Perelló	Casa urbana	B

AC.076	c/Pes,2		Casa urbana	B
AC.077	c/Rector Tomàs,2	Cas Metge Nigorra	Casa urbana	A1
AC.078	pg. de la Riba,2		Casa urbana	C
AC.079	pg. de la Riba,6	Can Bagot	Casa urbana	C
AC.080	pg. de la Riba,8		Casa urbana	C
AC.081	c/Roca Llisa,5		Casa urbana	B
AC.082	c/Roca Llisa,15	Son Ros	Casa urbana	C
AC.083	c/Sant Feliu,1		Arc apuntat	C
AC.084	c/Sant Feliu,6		Casa urbana	A2
AC.085	c/Sant Feliu,8		Casa urbana	C
AC.086	c/Sant Feliu,16	Ca na Vivota	Casa urbana	A2
AC.087	c/Sant Feliu,21 i 23	Can Temó	Casa urbana	B
AC.088	c/Sant Feliu,24		Casa urbana	C
AC.089	c/Sant Feliu,26		Casa urbana	A1
AC.090	c/Sant Feliu,29		Casa urbana	C
AC.091	c/Sant Feliu,35		Casa urbana	C
AC.092	c/Sant Feliu,41		Casa urbana	C
AC.093	c/Sant Feliu,49		Casa urbana	C
AC.094	c/Sant Feliu,51		Casa urbana	C
AC.095	c/Sant Feliu,53		Casa urbana	C
AC.096	c/Sant Feliu,70		Casa urbana	C
AC.097	c/Santa Margalida,10		Casa urbana	B
AC.098	c/Santa Margalida,17	Can Blanc	Casa urbana	C
AC.099	c/Santa Margalida,18		Casa urbana	B
AC.100	c/Santa Margalida,38		Casa urbana	B
AC.101	c/Santa Margalida,39		Casa urbana	B
AC.102	c/Santa Margalida,40		Casa urbana	B
AC.103	c/Santa Margalida,44		Casa urbana	B
AC.104	c/Santa Margalida,53		Casa urbana	B
AC.105	c/Santa Margalida,59	Ca Madò Bet Missa	Casa urbana	B
AC.106	c/Santa Margalida,64		Casa urbana	C
AC.107	c/Santa Margalida,67		Casa urbana	B
AC.108	c/Santa Margalida,70		Casa urbana	C
AC.109	c/Santa Margalida,72		Casa urbana	C
AC.110	c/Santa Margalida,75	Son Barraquer	Casa urbana	B
AC.111	c/Santa Margalida,77		Casa urbana	C
AC.112	c/Santa Margalida,80	Can Just	Casa urbana	B
AC.113	c/Sineu,1		Casa urbana	C
AC.114	c/Sineu,3		Casa urbana	C
AC.115	c/Sineu,9		Casa urbana	C
AC.116	c/Sineu,12		Casa urbana	C

AC.117	c/Sineu,17		Casa urbana	C
AC.118	c/Sineu,22		Casa urbana	C
AC.119	c/Sineu,29		Casa urbana	C
AC.120	c/Sineu,31		Casa urbana	C
AC.121	c/Son Bordoï, 2		Casa urbana	C
AC.122	c/Son Bordoï,7		Casa urbana	C
AC.123	c/Son Bordoï,13		Casa urbana	B
AC.124	c/Son Bordoï,14		Casa urbana	B
AC.125	c/Son Bordoï,15		Casa urbana	C
AC.126	c/Son Bordoï,31	Can Marget	Casa urbana	C
AC.127	c/Son Bordoï,33	Cas Metge Barsia	Casa urbana	B
AC.128	c/Son Bordoï,49		Casa urbana	C
AC.129	c/Son Bordoï,53		Casa urbana	B
AC.130	c/Son Bordoï,54		Casa urbana	C
AC.131	av. Son Marget,14		Casa urbana	C
AC.132	pl. Son Ramis,3		Casa urbana	C
AC.133	pl. Son Ramis,4	Can Bo	Casa urbana	B
AC.134	pl. Son Ramis,5	Posada de Sa Verdera	Posada	B
AC.135	pl. Son Ramis,6		Casa urbana	C
AC.136	c/Traginers,2		Casa urbana	C
AC.137	c/Traginers,13		Casa urbana	C
AC.138	c/Traginers,16		Casa urbana	C
AC.139	c/Traginers,19		Casa urbana	B
AC.140	c/Traginers,53		Casa urbana	C

04 AC/2 - ARQUITECTURA I ENGINYERIA CIVIL RURAL

Núm. Catàleg NNSS	Polígon	Parcel·la	Nom comú	Subcategoria	Nivell Protecció
AC.141	2	9	Son Figuerola I	Casa rural	C
AC.142	2	8	Son Figuerola II	Casa rural	C
AC.143	3	14	Son Ramon	Possessió	A2
AC.144	3	31	Son Frontera	Casa rural	B
AC.145	3	56	Rotes Son Ramonet	Casa rural	C
AC.146	3	462	Son Brindis	Possessió	C
AC.147	3	638	Vinagrella	Possessió	A1
AC.148	3	691	Es Caülls o Es Cavulls	Casa rural	A1
AC.149	4	7	Son Terrassa	Possessió	C
AC.150	4	57	Sa Verdera	Possessió	B
AC.151	4	65	Son Sitges Nou	Possessió	C

AC.152	4	78	Sa Verdereta	Casa rural	C
AC.153	4	292	Son Mulet	Possessió	B
AC.154	4	329	Sa Coma	Casa rural	C
AC.155	4	465	Ca na Murtó	Casa rural	C
AC.156	4	539	Binifalet II	Casa rural	C
AC.157	4	560	Son Bernat de Dalt	Possessió	A2
AC.158	4	594	S'Alqueria	Possessió	A2
AC.159	4	602	S'Hort Vell de Vinagrella	Casa rural	C
AC.160	4	620	Binifalet I	Casa rural	C
AC.161	4	619	Binifalet III	Casa rural	C
AC.162	4	Sense referència cadastral	S'Ermitori	Possessió	C
AC.163	5	2	Can Xerret	Casa rural	C
AC.164	5	9		Casa rural	C
AC.165	5	75	Son Tovell	Possessió	B
AC.166	5	146	S'Alqueria Blanca	Possessió	C
AC.167	6	108	Son Fiol d'en March	Possessió	A1
AC.168	6	108	Son Tugores (Son Fiol d'en March)	Possessió	C
AC.169	6	129	Son Llompartet	Casa rural	C
AC.170	6	133	Son Gili	Possessió	A2
AC.171	6	179	Can Barraca	Casa rural	C
AC.172	6	184	Son Quel	Possessió	B
AC.173	6	271	Son Llompartet de la Serra	Possessió	C
AC.174	7	73	Son Perotet	Casa rural	C
AC.175	7	74	Son Perotet d'en Cladera	Casa rural	C
AC.176	7	111	Son Burguet I	Possessió	C
AC.177	7	125		Casa rural	C
AC.178	7	173	Son Perot Alomar	Possessió	A2
AC.179	7	266	Sa Casa Rotja	Possessió	B
AC.180	7	530	Can Poreti	Casa rural	C
AC.181	7	558	Sa Cleda I	Possessió	C
AC.182	7	DS DISEMINADOS VAR Ndup	Sa Cleda II	Possessió	C
AC.183	7	555	Sa Cleda III	Possessió	C
AC.184	7	603	Can Gunillo	Casa rural	B
AC.185	7	626	Son Prim Nou	Possessió	C
AC.186	7	641	Son Bessó	Possessió	C
AC.187	7	660	Ca na Blanca	Casa rural	C

AC.188	7	692	S'Hort Vell de Son Rossinyol	Casa rural	B
AC.189	7	712	Ses Cases Noves I	Possessió	B
AC.190	7	713	Ses Cases Noves II	Casa rural	C
AC.191	7	736	Son Burguet II	Possessió	C
AC.192	7	766	Son Prim Vell	Possessió	C
AC.193	7	771	Sa Sínia	Casa rural	C
AC.194	7	777	Can Costeta	Casa rural	B
AC.195	7	808	Son Gat	Casa rural	C
AC.196	7	813	Son Burguet III	Possessió	C
AC.197	8	96	Son Jordi	Casa rural	C
AC.198	8	96	Son Jordi II	Casa rural	B
AC.199	9	143		Casa rural	C
AC.200	9	449		Casa rural	C
AC.201	9	465	Son Sitges de la Serra	Possessió	C
AC.202	10	16	Son Suau de dalt	Possessió	B
AC.203	Camí de S'Estació		Pont del camí de s'Ermita	Pont	B
AC.204	Carretera Inca-Llubí		Pont de la carretera Inca-Llubí	Pont	A2
AC.205	Carretera Inca-Llubí		Façana Cementiri Municipal	Façana	A1

05 ET - PATRIMONI ETNOLÒGIC

Núm. Catàleg NNSS	Polígon	Parcel·la	Nom comú	Tipologia	Nivell Protecció
ET001	3	374		Aljub	A2
ET002	9	71		Aljub	A2
ET003	7	69	Aljub de Son Torrens	Aljub	A2
ET004	7	562		Barraca	A2
ET005	9	41	Barraca de curucull	Barraca	A2
ET006	4	425		Cisterna	A2
ET007	5	146	Cisterna de S'Alqueria Blanca	Cisterna	A2
ET008	6	108	Cisterna de Son Fiol d'en March	Cisterna	A2
ET009	7	524		Cisterna	A2
ET010	7	777		Era de batre	A2
ET010	7	777		Barraca	A2
ET010	7	777		Rotlle de sitja	A2

ET 011	3	266		Era de batre	A2
ET 012	3	367		Era de batre	A2
ET 013	3	369		Era de batre	A2
ET 014	3	379		Era de batre	A2
ET 015	4	583		Era de batre	A2
ET 016	5	2		Era de batre	A2
ET 017	6	177	Era de Batre de Son Quel	Era de batre	A2
ET 017	6	177		Cisterna	A2
ET 018	6	271	Era de batre de Son Llompart	Era de batre	A2
ET 019	7	173	Era de batre Son Perot Alomar	Era de batre	A2
ET 020	7	489		Era de batre	A2
ET 020	7	489		Barraca	A2
ET 021	7	545		Era de batre	A2
ET 022	7	599		Era de batre	A2
ET 023	7	789	Era de batre d'es Dau	Era de batre	A2
ET 024	8	96	Era de batre de Sant Jordi	Era de batre	A2
ET 025	9	481	Era de batre de Son Sitges	Era de batre	A2
ET 026	10	1	Era de Batre de Son Suau d'abaix	Era de batre	A2
ET 027	10	9		Era de batre	A2
ET 028	3	405	Era de batre camí de ses Coves	Era de batre	A2
ET 029	PR U.A.C.1 Suelo		Era de batre del Cementiri vell	Era de batre	A2
ET 030	PR U.A.C.1 Suelo		Era de batre	Era de batre	A2
ET 031	7	329		Fita de terme	A2
ET 032	4	329	Marge de Son Bernat	Marge	A2
ET 032	4	329	Pujador de Son Bernat	Pujador	A2
ET 033	3	351	Marjades de Ses Coves	Marges	A2
ET 034	2	9	Molí de Can Pancuit	Molí aiguader	A2
ET 034	2	9		Safareig	A2
ET 035	2	93	Molí de Son Figuerola Vell	Molí aiguader	A2
ET 035	2	93		Safareig	A2
ET 036	2	96		Molí aiguader	A2
ET 036	2	96		Safareig	A2
ET 037	c/Creu,20		Molí d'en Suau	Molí fariner	A2

ET 038	7	109	Molí de Can Corbera	Molí fariner	A2
ET 039	Camí de Ses Coves		Molí de Can Moreau	Molí fariner	A2
ET 040	Camí de Ses Coves		Molí de Can Mulet A	Molí fariner	A2
ET 041	Camí de Ses Coves		Molí de Can Mulet B	Molí fariner	A2
ET 042	pl. Molí de Son Rafal,3		Molí de Son Rafal	Molí fariner	A2
ET 043	7	716	Molí d'en Blanc	Molí fariner	A2
ET 044	c/Sineu,11		Molí d'en Moronell	Molí fariner	A2
ET 045	7	795	Molí d'en Serra	Molí fariner	A2
ET 046	c/de la Carretera,63		Molí d'es Cos	Molí fariner	A2
ET 047	3	14	Molí aiguader de Son Ramon	Molí aiguader	A2
ET 047	3	14	Aqüeducte de Son Ramon	Aqüeducte	A2
ET 047	3	14	Safareig de Son Ramon	Safareig	A2
ET 048	7	571	Sínia de Sa Cleda	Sínia	A2
ET 049	7	651		Sínia	A2
ET 050	10	15		Sínia	A2
ET 051	4	602	Sínia de s'Hort vell de Vinagrella	Sínia	A2
ET 052	7	172		Sínia	A2
ET 053	7	173	Sínia de Son Perot Alomar	Sínia	A2
ET 054	3	407	Pou des Sacost	Pou	A2
ET 055	4	560		Pou	A2
ET 055	4	560		Aljub	A2
ET 056	4	488	Pou de sa Terra Bona	Pou	A2
ET 057	6	243	Pou de Son Quel	Pou	A2
ET 058	7	182	Pou de Sa Cleda	Pou	A2
ET 059	9	465		Pou	A2
ET 060	10	4	Pou de Son Suau	Pou	A2
ET 061	4	594	Pou de S'Alqueria	Pou	A2
ET 062	4	491		Pou	A2
ET 063	7	552	Pou de Sa Fonteta	Pou	A2
ET 064	7	668	Pou a Sa Cleda	Pou	A2
ET 065	3	416		Escala	A2
ET 066	7	552		Safareig	A2
ET 067	7	671	Abeurador de S'Hort de Son Rossinyol	Abeurador	A2
ET 068	1	10		Sínia	A2
ET 069	8	266	Casa Troglodita	Barraca	A2
ET 070	7	806		Trull	A2

ET 071				Marjades	A2
ET 072			Carretera Llubí a Sineu	Paret Seca	A2
ET 073			Carretera Sineu a Muro	Paret Seca	A2
ET 074			Carretera Llubí a Santa Margalida	Paret Seca	A2
ET 075			Carretera Ma-3513 de Maria de la Salut a Muro	Paret Seca	A2
ET 076			Carretera Ma-3441 de Llubí a Sa Pobla	Paret Seca	A2
ET 077			Establits de Son Burguet	Paret Seca	A2
ET 078			Ses Rotes de Son Ramonet	Paret Seca	A2

06 BI – BÉNS D'INTERÈS INDUSTRIAL

Núm. Catàleg NNSS	Situació	Nom comú	Subcategoria	Nivell Protecció
BI.001	c/Roca Llisa,10	Alambí de Can Perejaume	Alambí	C
BI.002	c/Carretera,53	Ca S'Hereu	Fàbrica	C
BI.003	c/Carretera,67	Cas Camió	Fàbrica	A1 parcial
BI.004	c/Creu,18	Sa Farinera	Fàbrica	A1 parcial
BI.005	c/Creu,23-25	Can Toni Jordi	Fàbrica	B parcial

07 BP – BÉNS D'INTERÈS PAISATGÍSTIC

Núm. Catàleg NNSS	Situació	Nom comú	Subcategoria	Nivell Protecció
BP.001	Son Ramis. Castell-Llubí	Trama urbana	Carrers	A1
BP.002	c/Creu – Camí Ermita	Camí des Sacost	Fàbrica	A2
BP.003		Ruta Artà – Lluc	Camí	A2
BP.003	c/Creu – Camí de ses Coves	Camí de Sa Canastreta	Camí	A1

ANNEX I – MEMÒRIA DE MODIFICACIONS GENER 2013

1. ANTECEDENTS

La revisió i redacció definitiva del *Catàleg de protecció d'edificis i elements d'interès històric, arquitectònic i paisatgístic de Llubí*, l'ha portat a terme l'equip format per: Ana García Peraire i Maria Antonia Garcías Roig, arquitectes, Amàlia Salas López-Cepero i Antoni Pons Cortès, Llicenciats en Història de l'Art, Emili García Amengual, llicenciat en Geografia i Història, esp. Arqueologia i Manuel Calvo Trias, Dr. Geografia i Història, esp. Arqueologia (col·laborador).

Dia 27 d'abril de 2012, es va entregar el document *Catàleg de protecció d'edificis i elements d'interès històric, arquitectònic i paisatgístic de Llubí*, a fi que l'Ajuntament el revisés i fes les esmenes que cregués oportunes.

La documentació presentada l'abril de 2012 estava formada pels següents volums:

1. Jaciments arqueològics
2. Escultura monumental, religiosa i heràldica; Arquitectura religiosa; Béns d'interès industrial i Béns d'interès paisatgístic i ambiental
3. Arquitectura civil. Urbà 1
4. Arquitectura civil. Urbà 2
5. Arquitectura civil. Rural
6. Patrimoni etnològic
7. Memòria i Normes de protecció i conservació de patrimoni catalogat
8. Plànols d'elements protegits sòl rústic: Escala 1/25.000 (1ud) i 1/5.000 (7ud)
Plànols d'elements protegits sòl urbà: Escala 1/4.000 (1ud) i 1/1.000 (5ud)

Dia 18 d'octubre de 2012, es va rebre la comunicació de les al·legacions al document presentat *Catàleg de protecció d'edificis i elements d'interès històric, arquitectònic i paisatgístic de Llubí. ABRIL 2012*, i altres aclariments dia 25 d'octubre de 2012.

2. ESMENA D'AL·LEGACIONS

Referent a:

1. AL·LEGACIONS GENERALS:

S'incorporaren a la bibliografia els títols suggerits.

2. AL·LEGACIONS AL CATÀLEG DE DELIMITACIÓ DE JACIMENTS ARQUEOLÒGICS

Es conciliaren les parcel·les afectades amb les anteriors delimitacions amb la planimetria presentada.

Es modificaren les fitxes J.002 Es Cavulls, J.005 Ses Coves, J.006 Es Racons/Son Roig i J.046 Mina de Vinagrella.

3. AL·LEGACIONS AL CATÀLEG D'ARQUITECTURA CIVIL. URBÀ

3.1. Edificacions que no tenen valors per formar part del Catàleg:

Fou eliminada la fitxa AC.046 c/Farinera, 27, que va ser inclosa per una errada en la direcció que apareixia en les al·legacions fetes per l'Ajuntament l'any 2003. Referent a la resta d'edificacions que no tenien valors suficients per formar part del catàleg, ja que han estat objecte de reformes que desvirtuen els valor a protegir, no s'eliminaren del catàleg ja que es considera que hi havia valors objectius suficients per mantenir-les si bé es reconsiderà el seu nivell de protecció.

3.2. Edificacions que s'havien d'incloure:

S'inclogueren tots els immobles indicats, excepte c/ Santa Margalida, 78 i Son Bordoï, 34.

4. AL·LEGACIONS AL CATÀLEG D'ARQUITECTURA CIVIL. RÚSTIC

S'inclogueren totes les edificacions suggerides, si bé és possible que hi hagués algun error, ja que els polígons i parcel·les no sempre coincidien amb les indicades.

5. AL·LEGACIONS AL CATÀLEG DE PATRIMONI ETNOLÒGIC

Després d'una visita de camp amb l'arquitecte tècnic de l'Ajuntament, finalment s'inclogueren tres nous béns.

6. AL·LEGACIONS AL CATÀLEG DE BÉNS INDUSTRIALS

Es catalogà la maquinària de les farineres dels carrers Creu i Carretera a partir de les fitxes de l'any 2003.

3. REVISIÓ DE LA DOCUMENTACIÓ PRESENTADA L'ABRIL DE 2012

També es va fer una revisió de les fitxes i plànols presentats l'abril de 2012 i s'incorporaren nous elements al Catàleg.

4. DOCUMENTACIÓ QUE ES PRESENTA GENER 2013

La documentació que es presentà estava formada pels següents volums:

1. Jaciments arqueològics.

Aquest volum conté les fitxes modificades (les quals s'han eliminat del volum d'Abril de 2012) i s'ha incorporat la fitxa d'un nou jaciment.

2. Escultura monumental, religiosa i heràldica; Arquitectura religiosa; Béns d'interès industrial i Béns d'interès paisatgístic i ambiental

Aquest volum conté les noves fitxes corresponents als béns industrials i la modificació de la fitxa BP.001 Trama urbana, (la qual s'ha eliminat del volum d'Abril de 2012).

3. Arquitectura civil. Urbà

Conté les fitxes modificades (les quals s'han eliminat del volum d'Abril de 2012) i les fitxes dels nous immobles incorporats al Catàleg.

4. Arquitectura civil. Rural

Conté les fitxes dels nous immobles incorporats al Catàleg.

5. Patrimoni etnològic

S'ha substituït tot el volum d'Abril de 2012 i s'han incorporat tres noves fitxes.

6. Memòria i Normes de protecció i conservació de patrimoni catalogat

S'ha revisat i substituït tot el volum d'Abril 2012.

7. Plànols d'elements protegits sòl rústic: Escala 1/25.000 (1ud) i 1/5.000 (7ud)

Plànols d'elements protegits sòl urbà: Escala 1/4.000 (1ud) i 1/1.000 (5ud)

Es modificaren els plànols segons les modificacions i noves aportacions anteriors.

ANNEX II – MEMÒRIA DE MODIFICACIONS JUNY 2013

Memòria de modificacions de juny de 2013 arran de les al·legacions presentades durant el període d'exposició pública, després de l'Aprovació Inicial per l'Ajuntament Ple en sessió ordinària celebrada el dia 18 de febrer de 2013, (BOIB núm. 27, de dia 23/02/2013).

1. ANTECEDENTS

La revisió i redacció definitiva del *Catàleg de protecció d'edificis i elements d'interès històric, arquitectònic i paisatgístic de Llubí*, l'ha portat a terme l'equip format per: Ana García Peraire i Maria Antonia Garcías Roig, arquitectes, Amàlia Salas López-Cepero i Antoni Pons Cortès, llicenciats en Història de l'Art, Emili García Amengual, llicenciat en Geografia i Història, esp. Arqueologia i Manuel Calvo Trias, Dr. Geografia i Història, esp. Arqueologia (col·laborador).

Per abril de 2012, es va entregar el document *Catàleg de protecció d'edificis i elements d'interès històric, arquitectònic i paisatgístic de Llubí*, ABRIL 2012, a fi que l'Ajuntament el revisés i fes les esmenes que cregués oportunes, les quals es van comunicar per octubre de 2012.

Arran d'aquestes esmenes, fetes per l'Ajuntament, es va revisar tot el document i se'n lliurà una versió nova anomenada GNER 2013.

L'Ajuntament Ple en sessió ordinària celebrada el dia 18 de febrer de 2013, va acordar l'aprovació inicial del *Catàleg de protecció d'edificis i elements d'interès històric, arquitectònic i paisatgístic de Llubí*, (BOIB núm. 27, de dia 23/02/2013).

En el període d'exposició pública i en el termini per presentar al·legacions a l'aprovació inicial, s'han presentat dotze al·legacions que van ser comunicades per maig de 2013.

La documentació aprovada inicialment pel Ple i posteriorment a exposició pública estava formada pels següents documents:

A. Fitxes:

9. Jaciments arqueològics, volum ABRIL 2012
10. Jaciments arqueològics, volum GENER 2013
11. Escultura monumental, religiosa i heràldica; Arquitectura religiosa; Béns d'interès industrial i Béns d'interès paisatgístic i ambiental, volum ABRIL 2012
12. Escultura monumental, religiosa i heràldica; Arquitectura religiosa; Béns d'interès industrial i Béns d'interès paisatgístic i ambiental, volum GENER 2013
13. Arquitectura civil. Urbà 1, volum ABRIL 2012
14. Arquitectura civil. Urbà 2, volum ABRIL 2012
15. Arquitectura civil. Urbà, volum GENER 2013
16. Arquitectura civil. Rural, volum ABRIL 2012
17. Arquitectura civil. Rural, volum GENER 2013
18. Patrimoni etnològic, volum GENER 2013

B. Memòries

1. Memòria de modificacions JUNY 2013
2. Memòria i Normes de protecció i conservació de patrimoni catalogat, volum JUNY 2013

C. Plànols

1. Plànols d'elements protegits sòl rústic: Escala 1/25.000 (1ud) i 1/5.000 (7ud), GENER 2013.
2. Plànols d'elements protegits sòl urbà: Escala 1/4.000 (1ud) i 1/1.000 (5ud), GENER 2013

2. RESPOSTA A LES AL·LEGACIONS PRESENTADES

Davant la documentació tramesa per l'Ajuntament de Llubí, que contenia les dotze al·legacions que es presentaren al *Catàleg de protecció d'edificis i elements d'interès històric, arquitectònic i paisatgístic de Llubí*, en la fase d'exposició pública, l'equip redactor, format per Ana García Peraire, Maria Antonia Garcías Roig, Amàlia Salas López-Cepero, Antoni Pons Cortès, i Emili García Amengual respongué el següent:

En referència a:

1. L'al·legació presentada per Joan Josep Torrens Torrens, amb núm. de registre d'entrada 439 de dia 25 de març de 2013, referent a la fitxa BI.002, Ca s'Hereu: Es desestima ja que l'habitatge està integrat dins la torre de l'antic edifici de Ca s'Hereu, que és l'element més característic del Bé, i també perquè l'immoble només té una protecció de nivell C.
2. L'al·legació presentada per Andrés Torrens Torrens, amb núm. de registre d'entrada 440 de dia 25 de març de 2013, també referent a la fitxa BI.002 Ca s'Hereu: S'accepta totalment, per la qual cosa es modifica la fitxa del Bé.
3. L'al·legació presentada per Jaime Capó Munar, amb núm. de registre 514 de dia 8 d'abril de 2013, referent a la fitxa AC.144 Son Jordi (gener 2019: AC.197): S'accepta totalment, per la qual cosa es modifica la fitxa del bé. D'altre banda, ja existia la fitxa AC.177 Son Jordi per la parcel·la 96 del polígon 9.
4. L'al·legació presentada per Apol·lònia Lull Tenerife, amb núm. de registre d'entrada 523 de data 9 d'abril, referent a la fitxa AC.089 Ca Madò Bet Missa (gener 2019: AC.105): S'accepta parcialment, per la qual cosa es modifica la fitxa. Es desestima el que fa referència a la clastra perquè, el replà que dona accés a l'immoble, no presenta cap característica típica de les clastres mallorquines, ja que aquestes tenen lloc a la ruralia i no als habitatges de tipus urbà i està completament desconfigurat per les baranes i el trespol de formigó.

5. L'al·legació presentada per Maria Servera Perelló, amb núm. de registre 547 de dia 13 d'abril de 2013, referent a la fitxa ET.044 Molí d'en Blanc (gener 2019: ET.043):
S'accepta totalment, per la qual cosa es modifica la fitxa.
6. L'al·legació presentada per Mateu Picornell Cladera, amb núm. de registre 583 de dia 19 d'abril de 2013, referent a la fitxa AC.042 Creu 122 (gener 2019: AC.052):
S'accepta totalment, per la qual cosa es modifica la fitxa del Bé.
7. L'al·legació presentada per Margalida Jaume Boyeras, amb núm. de registre 594 de dia 22 d'abril de 2013, referent a la fitxa AC.076 Sant Feliu 41 (gener 2019: AC.092):
S'accepta totalment, per la qual cosa es modifica la fitxa del Bé i s'augmenta el nivell de protecció de C a B una vegada visitat l'immoble.
8. Les al·legacions de Bernat Català Piquer, en representació del Col·legi d'Arquitectes de les Illes Balears, amb núm. de registre 606 de dia 23 d'abril de 2013, referent als documents memòria, normes de protecció i plànols:
 - I. En relació al document memòria:
 - a. S'accepta i s'ha introduït un punt en la memòria que és la Justificació del compliment del Pla Territorial, normes 46, 47, 48 49 i 50 i també s'han inclòs dos articles nous a les normes de protecció. *Article 6. Zona centre històric i article 13. Ruta paisatgística Artà-Lluc.*
 - b. Dels elements catalogats a l'inventari de l'Annex 2 de les NS de Llubí: Son Barraquer (polígon 9, parcel·la 4) sí que forma part del Catàleg i li correspon la fitxa núm. AC.091, essent Santa Margalida, 75 (gener 2019: AC.101). Pel que fa a l'immoble anomenat Can Rafel Blanc (polígon 7, parcel·la 545), no s'ha inclòs al Catàleg perquè s'ha considerat que no tenia els valors objectius suficients.
 - II. En relació a les normes de protecció:
 - a. S'accepta i s'ha introduït un article nou a les normes: *Article 9. Estètica i composició exteriors.*
 - b. S'accepta i s'han eliminat els apartats 2 i 5 de l'article 5.

- c. S'accepta i s'ha eliminat la darrera frase del punt 5 de l'article 6, ara article 7.
- d. Es desestima ja que es considera que és recomanació per accions futures i a més existeix legislació sobre aquest tema.
- e. S'accepta i s'ha modificat l'article 9, ara article 11.

III. En relació als plànols:

- a. Es desestima ja que s'ha utilitzat la cartografia facilitada per l'Ajuntament i no s'ha actuat sobre el límit del terme.
- b. Es desestima ja que la llegenda és la mateixa per tots els plànols, siguin "U" o siguin "R".
- c. Es desestima ja que es considera que el límit del municipi no és un límit físic per acotar la zona de protecció d'un jaciment. La protecció ha de ser a nivell supramunicipal. S'ha deixat indicat amb diferent grafiat.
- d. S'accepta i es continua la ruta fins al terme de Muro. A més s'ha modificat el traçat segons el "Pla especial d'ordenació i protecció de la ruta Artà-Lluc".

9. L'al·legació presentada per Antonio Nadal Llinás, amb núm. de registre 609 de dia 23 d'abril de 2013, referent a la fitxa AC.168 polígon 7 parcel·la 692 (gener 2019: AC.188):

Es desestima ja que ja que l'errata està en l'apartat 1 en el quadre de nivell de protecció i no en l'encapçalament. La protecció parcial, és a dir la de tipus C, només contempla la façana i la primera crugia, no la façana posterior ni el seu entorn (colls de cisterna, empedrat a la claustra anterior). La nostra intenció és protegir tota la volumetria de l'immoble, així com la totes les façanes de l'immoble, anterior, posterior i laterals, és a dir, que correspon la protecció de nivell B.

Aquesta intenció també passava per visitar l'interior de l'immoble, però no ens ha estat possible al ser un habitatge d'ús esporàdic i en diferents ocasions que s'ha visitat l'immoble no s'ha trobat a cap dels propietaris, i el propietari que ha al·legat el canvi de nivell de protecció no ha indicat el seu número de telèfon a la instància. Insistim que s'hauria de visitar l'immoble abans de fer alguna intervenció.

10. L'al·legació presentada per Lucas Feliu Bergas, amb núm. de registre 612 de dia 23 d'abril de 2013, referent a la fitxa AC.155 Sa Verdereta, pol.4 parc.78 (gener 2019: AC.152):

S'accepta totalment, per la qual cosa es modifica la fitxa encara que manté nivell de protecció C.

11. L'al·legació presentada Francisca Fornés Ferrer, amb núm. de registre 613 de dia 23 d'abril de 2013, referent a la fitxa AC.052 Nou 2 (gener 2019: AC.065):

S'accepta totalment, pel que es modifica la fitxa i es completa amb l'interior.

3. MODIFICACIONS DE LA DOCUMENTACIÓ D'ABRIL 2012 / GENER DE 2013

Per tot l'anterior es realitzaren les següents modificacions:

A. Fitxes:

- Es modificaren les següents fitxes:
 - o AC.042 Creu 122 (gener 2019: AC.052)
 - o AC.052 Nou 2 (gener 2019: AC.065)
 - o AC.076 Sant Feliu 41 (gener 2019: AC.092)
 - o AC.089 Santa Margalida 59 (gener 2019: AC.105)
 - o AC.144 Son Jordi (gener 2019: AC.197)
 - o AC.155 Sa Verdereta Pol.4 Parc.78 (gener 2019: AC.152)
 - o AC.168 s'Hort de Son Rossinyol Pol.7 Parc.692 (gener 2019: AC.188)
 - o BI.002 Ca s'Hereu
 - o BP.001 Trama urbana per un error en l'encapçalament
 - o ET.044 Molí den Blanc Pol.7 Parc. 716 (gener 2019: ET.043)
- S'han incorporat al Catàleg els següents béns:
 - o ET.072 Pol.5 Parc. 9, marjades (gener 2019: ET.043)
 - o ET.073 Carretera Ma-3511 de Llubí a Sineu, parets de pedra en sec (gener 2019: ET.072)
 - o ET.074 Carretera Ma-3512 de Sineu a Muro, parets de pedra en sec (gener 2019: ET.073)
 - o ET.075 Carretera Ma-3440 de Llubí a Santa Margalida, parets de pedra en sec (gener 2019: ET.074)
 - o ET.076 Carretera Ma-3513 de Sineu a Maria de la Salut, parets de pedra en sec (gener 2019: ET.075)
 - o ET.077 Carretera Ma-3441 de Llubí a sa Pobla, parets de pedra en sec (gener 2019: ET.076)
 - o ET.078 Ses Rotes, parets de pedra en sec (gener 2019: ET.078)
 - o ET.079 Establits de Son Burguet, parets de pedra en sec (gener 2019: ET.077)
 - o BP.003 Ruta Artà-Lluc (traçat segons *Pla especial d'ordenació i protecció de la ruta Artà-Lluc*)

B. Memòries:

- S'amplià la memòria afegint els següents punts:
 - o Índex
 - o Tràmits administratius
 - o Contingut del Catàleg
 - o Justificació del compliment del Pla Territorial Insular
 - o Relació dels Béns

- Es modificaren les normes de protecció i conservació en els següents punts:
 - o Introducció dels articles: *Article 6. Zona centre històric i article, Article 9. Estètica i composició exteriors i 13. Ruta paisatgística Artà-Lluc*, la qual cosa ha modificat l'ordre general dels articles
 - o Eliminació dels apartats 2 i 5 de l'article 5
 - o Eliminació de la darrera frase del punt 5 de l'article 6, ara article 7
 - o Modificació de l'article 9, ara article 11

C. Plànols:

- o Rectificació del traçat de la ruta Artà Lluc, segons el Pla Especial
- o Incorporació dels nous Béns

4. DOCUMENTACIÓ QUE ES PRESENTA JUNY 2013

La documentació que es presenta està formada pels següents volums:

8. Jaciments arqueològics.

No s'ha modificat

9. Escultura monumental, religiosa i heràldica; Arquitectura religiosa; Béns d'interès industrial i Béns d'interès paisatgístic i ambiental

Conté les fitxes modificades (les quals s'han eliminat dels volums d'abril 2012/gener 2013) i s'ha afegit una de nova.

10. Arquitectura civil. Urbà

Conté les fitxes modificades (les quals s'han eliminat dels volums d'abril 2012/gener 2013).

11. Arquitectura civil. Rural

Conté les fitxes modificades (les quals s'han eliminat dels volums d'abril 2012/gener 2013).

12. Patrimoni etnològic

Conté les fitxes modificades (les quals s'han eliminat del volum gener 2013) i s'han incorporat vuit noves fitxes.

13. Memòria i Normes de protecció i conservació de patrimoni catalogat

S'ha revisat i substituït tot el volum de gener 2013.

14. Plànols d'elements protegits sòl rústic: Escala 1/25.000 (1ud) i 1/5.000 (7ud)

Plànols d'elements protegits sòl urbà: Escala 1/4.000 (1ud) i 1/1.000 (5ud)

S'han modificat els plànols segons les modificacions i noves aportacions anteriors.

També s'han elaborat dos tipus d'índex, un per ordre alfabètic i l'altre per ordre numèric, on s'indica el volum (abril 2012/ gener 2013/juny 2013) on està la fitxa corresponent al bé.

ANNEX III – MEMÒRIA DE MODIFICACIONS GNER 2019

Memòria de modificacions de gener de 2019 arran de les peticions aportades per la formació municipal.

1. ANTECEDENTS

La revisió i nova incorporació de béns del *Catàleg de protecció d'edificis i elements d'interès històric, arquitectònic i paisatgístic de Llubí*, l'ha portat a terme Amàlia Salas López-Cepero, llicenciada en Història de l'Art, membre originari de l'equip redactor de l'any 2012.

Per abril de 2012, es va entregar el document *Catàleg de protecció d'edificis i elements d'interès històric, arquitectònic i paisatgístic de Llubí*, ABRIL 2012, a fi que l'Ajuntament el revisés i fes les esmenes que cregués oportunes, les quals es van comunicar per octubre de 2012.

Arran d'aquestes esmenes, fetes per l'Ajuntament, es va revisar tot el document i se'n lliurà una versió nova GNER 2013.

L'Ajuntament Ple en sessió ordinària celebrada el dia 18 de febrer de 2013, va acordar l'aprovació inicial del *Catàleg de protecció d'edificis i elements d'interès històric, arquitectònic i paisatgístic de Llubí*, (BOIB núm. 27, de dia 23/02/2013).

En el període d'exposició pública i en el termini per presentar al·legacions a l'aprovació inicial, es presentaren dotze al·legacions que van ser comunicades per maig de 2013, i contestades per l'equip redactor el mes de juny del mateix any.

La formació municipal de l'Ajuntament de Llubí sol·licità a finals de 2018, la correcció de diverses deficiències existents a la darrera versió del *Catàleg de protecció d'edificis i elements d'interès històric, arquitectònic i paisatgístic de Llubí*, JUNY 2013.

Així, en aquesta tercera revisió es presenten la correcció de les deficiències especificades, així com la incorporació de les fitxes de nous béns catalogats que també foren sol·licitades.

2. MODIFICACIONS DE LA DOCUMENTACIÓ DE JUNY 2013

Per tot l'anterior s'han fet les següents modificacions:

A. Fitxes:

- S'han modificat les següents fitxes:
 - AR.002 Rectoria: modificació de la descripció de l'interior de l'immoble, així com la incorporació de fotografies de l'interior.
 - AR.003 Ermita Sant Crist del Remei: canvi del nivell de protecció de A2 a A1.
 - AC.017 c/Born, 11: modificació de la descripció i les observacions, actualització de la documentació fotogràfica.
 - AC.032 c/ de la Costa, 72: modificació de la descripció i les observacions, actualització de la documentació fotogràfica. Canvi del nivell de protecció de B a C.
 - AC.045 c/ Creu, 79: modificació de la descripció i les observacions, actualització de la documentació fotogràfica.
 - AC.054 c/ Creu, 126: modificació de la descripció.
 - AC.057 c/ Forn, 2: modificació de les observacions i actualització de la documentació fotogràfica.
 - AC.072 c/ Nou, 35 (Cas Metge Roig): modificació de la descripció.
 - AC.088 c/ Sant Feliu, 24: modificació de la descripció i les observacions, actualització de la documentació fotogràfica.
 - AC.092 c/ Sant Feliu, 41: modificació de la descripció i les observacions, actualització de la documentació fotogràfica. Canvi del nivell de protecció de B a C.
 - AC.108 c/ Santa Margalida, 70: modificació de la descripció i les observacions, actualització de la documentació fotogràfica.
 - AC.109 c/ Santa Margalida, 72: modificació de la descripció i les observacions, actualització de la documentació fotogràfica.
 - AC.128 c/ Son Bordoï, 49: modificació de la descripció i les observacions, actualització de la documentació fotogràfica. Canvi del nivell de protecció de C a B.
 - AC.138 c/ Traginers, 16: modificació de les observacions.
 - AC.140 c/ Traginers, 53: modificació de les observacions.

- AC.162 s'Ermitori: modificació de la descripció, especificant la protecció de la capella.
 - AC.166 s'Alqueria Blanca: modificació de la descripció i les observacions, actualització de la documentació fotogràfica. Canvi del nivell de protecció de C a B.
 - AC.165 Son Tovell: actualització integral de la fitxa.
 - AC.181 Sa Cleda I: modificació de la descripció i els elements i valors destacats a preservar.
 - AC.182 Sa Cleda II: modificació de la descripció, els elements i valors destacats a preservar i les observacions.
 - AC.183 Sa Cleda III: modificació de la descripció, els elements i valors destacats a preservar i les observacions. Actualització de la documentació fotogràfica.
 - AC.184 Can Gunillo: modificació de la descripció i els elements i valors destacats a preservar.
 - EH.002 Creu del Molí de Son Rafal: s'ha modificat la denominació de la creu, anteriorment anomenada en la fitxa com a Creu de Son Jordà o des Molí de Son Rafal. L'errada provenia perquè al Catàleg de Béns Immobles del Ministerio de Cultura, la creu apareix com Creu de Son Jordà.
 - BI.001 Can Perejaume: modificació del plànol de localització i delimitació del bé.
 - BI.004 Sa Farinera: modificació de la descripció.
- S'ha eliminat l'element ET.025 Polígon 9 parcel·la 2, era de batre
- S'han incorporat al Catàleg els següents béns:
- EH.006 Escut de Llubí – Retaule Major
 - EH.007 Escut Capella Sant Marçal
 - EH.008 Escut Capella Immaculada
 - EH.009 Escut dels Ramis – Capella Mare de Déu dels Àngels
 - EH.010 Escut dels Aguiló – Capella Mare de Déu de la Salut
 - EH.011 Escut Capella Sant Josep
 - EH.019 Escut de Llubí – Cementeri reixa
 - EH.020 Escut de Llubí – Ajuntament de Llubí

- EH.021 Escut Creu de Son Ramis
 - AC.015 Can Bombarda – Carrer Bernat Coll 10
 - AC.038 Ca na Bet Maria – Carrer Creu 27
 - AC.048 Carrer Creu 50
 - AC.121 Carrer Son Bordoï 2
 - BP.004 Camí de Sa Canastreta.
- S’han enumerat novament les fitxes:
- Nova relació de fitxes d’arquitectura i enginyeria civil per ordenació alfabètica en el cas de la catalogació urbana, unificant així el Catàleg original, ABRIL 2012, i les tres revisions realitzades: GENER 2013, JUNY 2013 i GENER 2019. Nova enumeració de 136 fitxes d’arquitectura civil.
 - Nova relació de fitxes d’arquitectura i enginyeria civil ordenades per polígon i parcel·la, unificant així el Catàleg original, ABRIL 2012, i les tres revisions realitzades: GENER 2013, JUNY 2013 i GENER 2019. Nova enumeració de 65 fitxes d’arquitectura rural.
 - Nova enumeració de les fitxes de béns etnològics per l’eliminació de la fitxa ET.025 Polígon 9 parcel·la 2, Era de batre. S’han enumerat novament 61 fitxes de béns etnològics.
- Revisió general de les 364 fitxes que integren *Catàleg de protecció d’edificis i elements d’interès històric, arquitectònic i paisatgístic de Llubí*.
- B. Plànols:
- Modificació de l’enumeració dels béns catalogats en les categories d’arquitectura i enginyeria civil, i béns etnològics. En total 262 modificacions
 - Incorporació dels nous Béns. En total 14 incorporacions.

3. DOCUMENTACIÓ QUE ES PRESENTA

La documentació que es presenta és una reimpressió de tot el *Catàleg de protecció d'edificis i elements d'interès històric, arquitectònic i paisatgístic de Llubí* per tal d'unificar la primera entrega del Catàleg i les tres revisions posteriors. Així, la documentació presentada l'abril de 2012, el gener de 2012 i el juny de 2013 queda obsoleta i substituïda per la següent documentació:

1. Jaciments arqueològics

Volum amb un total de 48 béns catalogats.

2. Escultura monumental, religiosa i heràldica – 21 béns catalogats.

Arquitectura religiosa – 3 béns catalogats.

Béns d'interès industrial – 5 béns catalogats.

Béns d'interès paisatgístic i ambiental – 4 béns catalogats.

Volum amb un total de 33 béns catalogats

3. Arquitectura i enginyeria civil. Urbà (2 volums)

Volums amb un total de 140 béns catalogats.

4. Arquitectura i enginyeria civil. Rural

Volum amb un total de 65 béns catalogats.

5. Patrimoni etnològic

Volum amb un total de 78 béns catalogats.

6. Memòria i Normes de protecció i conservació de patrimoni catalogat

Revisió de la memòria, afegint l'annex 3.

7. Plànols d'elements protegits sòl rústic (6): Escala 1/25.000 (1ud) i 1/5.000 (7ud)

Plànols d'elements protegits sòl urbà (6): Escala 1/4.000 (1ud) i 1/1.000 (5ud)

S'han modificat els plànols segons les modificacions i noves aportacions.

8. 3 Pen drive amb el Catàleg complet en format digital pdf

També s'ha elaborat un índex per cada una de les categories presentades en el *Catàleg de protecció d'edificis i elements d'interès històric, arquitectònic i paisatgístic de Llubí*, GENER 2019.